



แผนพัฒนาท้องถิ่น  
(พ.ศ.2566 - 2570)

เพิ่มเติม ครั้งที่ 1/2567

เทศบาลตำบลเขาฉกรรจ์

Khaochakan Municipality



ประกาศเทศบาลตำบลเขาฉกรรจ์

เรื่อง ใช้แผนพัฒนาเทศบาลตำบลเขาฉกรรจ์ (พ.ศ.๒๕๖๖ - ๒๕๗๐) เพิ่มเติม ครั้งที่ ๑/๒๕๖๗

ตามที่ เทศบาลตำบลเขาฉกรรจ์ ได้ทบทวนการจัดทำแผนพัฒนาเทศบาลตำบลเขาฉกรรจ์ (พ.ศ.๒๕๖๖ - ๒๕๗๐) เพิ่มเติม ครั้งที่ ๑/๒๕๖๗ เพื่อให้มีความเหมาะสมและสอดคล้องกับสภาพการณ์ปัจจุบันที่มีความเร่งด่วนและมีความจำเป็นต้องดำเนินการ รวมถึงสามารถรองรับภารกิจที่เพิ่มขึ้น ซึ่งเป็นภารกิจที่มีได้บรรจุในแผนงาน/โครงการของแผนพัฒนาเทศบาลตำบลเขาฉกรรจ์ (พ.ศ.๒๕๖๖ - ๒๕๗๐) โดยคณะกรรมการสนับสนุนการจัดทำแผนพัฒนาเทศบาลตำบลเขาฉกรรจ์ ได้นำข้อมูลดังกล่าวมาจัดทำเป็นร่างแผนพัฒนาเทศบาลตำบลเขาฉกรรจ์ (พ.ศ.๒๕๖๖ - ๒๕๗๐) เพิ่มเติม ครั้งที่ ๑/๒๕๖๗ เสนอต่อคณะกรรมการพัฒนาเทศบาลตำบลเขาฉกรรจ์พิจารณาให้ความเห็นชอบแล้วเมื่อวันที่ ๒๔ กรกฎาคม ๒๕๖๗ และให้ส่งแผนพัฒนาเทศบาลตำบลเขาฉกรรจ์ฉบับดังกล่าวให้นายกเทศมนตรีตำบลเขาฉกรรจ์ประกาศใช้ พร้อมทั้งปิดประกาศให้ประชาชนทราบโดยเปิดเผยไม่น้อยกว่าสามสิบวันนั้น

เพื่อให้การทบทวนการจัดทำแผนพัฒนาเทศบาลตำบลเขาฉกรรจ์ของเทศบาลฯ เป็นไปตามระเบียบกระทรวงมหาดไทยว่าด้วยการจัดทำแผนพัฒนาขององค์กรปกครองส่วนท้องถิ่น พ.ศ.๒๕๔๘ และที่แก้ไขเพิ่มเติม (ฉบับที่ ๓) พ.ศ.๒๕๖๑ และสามารถใช้แผนพัฒนาเทศบาลตำบลเขาฉกรรจ์ (พ.ศ.๒๕๖๖ - ๒๕๗๐) เพิ่มเติม ครั้งที่ ๑/๒๕๖๗ เป็นแนวทางในการดำเนินงานและการจัดทำงบประมาณรายจ่ายของเทศบาลตำบลเขาฉกรรจ์ ต่อไป

จึงประกาศให้ใช้แผนพัฒนาเทศบาลตำบลเขาฉกรรจ์ (พ.ศ. ๒๕๖๖-๒๕๗๐) เพิ่มเติม ครั้งที่ ๑/๒๕๖๗ ตั้งแต่บัดนี้เป็นต้นไป

ประกาศ ณ วันที่ ๒๔ เดือน กรกฎาคม พ.ศ. ๒๕๖๗

ว่าที่ร้อยตรี

(โจทย์ แดงจันทร์)

นายกเทศมนตรีตำบลเขาฉกรรจ์

## สารบัญ

	หน้า
ส่วนที่ 1 สภาพทั่วไปและข้อมูลพื้นฐาน	1
ส่วนที่ 2 ยุทธศาสตร์การพัฒนาของเทศบาลตำบลเขาฉกรรจ์	4
ส่วนที่ 3 การนำแผนพัฒนาท้องถิ่นไปสู่การปฏิบัติ	19
3.1 ยุทธศาสตร์การพัฒนาและแผนงาน	19
3.2 บัญชีสรุปโครงการพัฒนาท้องถิ่น (ผ.01)	20
-รายละเอียดโครงการพัฒนา เพิ่มเติมแผนพัฒนา (ผ.02)	22
3.3 บัญชีครุภัณฑ์ (ผ.03)	38
ส่วนที่ 4 การติดตามและประเมินผล	43

## ส่วนที่ 1

### สภาพทั่วไปและข้อมูลพื้นฐาน

เทศบาลตำบลเขาฉกรรจ์ ได้รับการยกฐานะตามพระราชบัญญัติเปลี่ยนแปลงฐานะของสุขาภิบาลเป็นเทศบาล พ.ศ.2542 ซึ่งได้ประกาศในราชกิจจานุเบกษา เล่ม 116 ตอนที่ 9ก วันที่ 24 กุมภาพันธ์ 2542 มีผลทำให้ได้รับการเปลี่ยนแปลงฐานะจากสุขาภิบาลเขาฉกรรจ์เป็น เทศบาลตำบลเขาฉกรรจ์ เมื่อวันที่ 25 พฤษภาคม พ.ศ.2542 ปัจจุบันมี ว่าที่ร้อยตรี โจทย์ แดงจันทร์ เป็นนายกเทศมนตรี

“เขาฉกรรจ์” เป็นสถานที่ท่องเที่ยวตามธรรมชาติที่สำคัญที่สุดของอำเภอ และมีประวัติเล่าขานที่ชาวบ้านเชื่อกันว่า เขาฉกรรจ์แห่งนี้ เป็นจุดที่สมเด็จพระเจ้าตากสินมหาราช สมัยที่ทรงเป็นพระยาวิชิตปราการ ได้ทรงรวบรวมคนไทยจากชุมนุมต่างๆ เพื่อกอบกู้เอกราชตอนเสียกรุงศรีอยุธยา ครั้งที่ 2 ได้ทรงกระทำพิธี “ฉกัณฑ์” ซึ่งถือเป็นพิธีตัดไม้ข่มนามที่สำคัญ ต่อมาได้เพี้ยนเสียงและ เพี้ยนรูปจากคำว่า “ฉกัณฑ์” มาเป็น “ฉ-กรรจ์”

#### 1. ด้านกายภาพ

##### 1.1 ที่ตั้ง

เทศบาลตำบลเขาฉกรรจ์ ตั้งอยู่เลขที่ 111 หมู่ที่ 6 ตำบลเขาฉกรรจ์ อำเภอเขาฉกรรจ์ จังหวัดสระแก้ว ห่างจากทางแยกถนนสายจันทบุรี - สระแก้ว ประมาณ 500 เมตร ห่างจากตัวจังหวัดสระแก้ว ประมาณ 20 กิโลเมตร และห่างจากกรุงเทพมหานคร ประมาณ 267 กิโลเมตร

##### 1.2 ลักษณะภูมิประเทศ

สภาพพื้นที่ส่วนใหญ่เป็นที่ราบ มีภูเขาหินปูนขนาดใหญ่ ตั้งอยู่ระหว่าง หมู่ที่ 5 และหมู่ที่ 6 มีพื้นที่ทั้งหมด 8.715 ตารางกิโลเมตร หรือ 5,446.88 ไร่ โดยครอบคลุมพื้นที่หมู่ที่ 3, 4, 5 และบางส่วนของหมู่ที่ 6 และ 9 ตำบลเขาฉกรรจ์

##### 1.3 ลักษณะภูมิอากาศ

โดยทั่วไปจังหวัดสระแก้วมีลักษณะภูมิอากาศ แบ่งออกเป็น 3 ฤดู

- ฤดูร้อน เริ่มต้นแต่เดือนกุมภาพันธ์-เดือนเมษายน
- ฤดูฝน ตั้งแต่เดือนพฤษภาคม-เดือนตุลาคม
- ฤดูหนาว ตั้งแต่เดือนพฤศจิกายน-เดือนมกราคม สภาพอากาศเย็นและมีหมอกในตอนเช้า

##### 1.4 ลักษณะของดิน

เป็นดินร่วน เหมาะแก่การเพาะปลูกทำการเกษตร

##### 1.5 ลักษณะของแหล่งน้ำ

###### 1) หนอง บึง จำนวน 4 แห่ง

- บึงสระกุดล่าง คิดเป็นพื้นที่กักเก็บน้ำประมาณ 50,000 ลบ.ม.
- บึงสระกุดกลาง คิดเป็นพื้นที่กักเก็บน้ำประมาณ 20,000 ลบ.ม.
- บึงสระกุดโบสถ์ คิดเป็นพื้นที่กักเก็บน้ำประมาณ 30,000 ลบ.ม.
- บึงหนองซอน คิดเป็นพื้นที่กักเก็บน้ำประมาณ 3,200 ลบ.ม.

###### 2) คลอง ลำธาร ห้วย จำนวน 6 แห่ง ได้แก่

- คลองพระสทิง - คลองยาง
- คลองวังจิก - คลองตะเคียน
- คลองอีเหลา - คลองปูน

##### 1.6 ลักษณะของไม้และป่าไม้

มีสวนรุกขชาติ จำนวน 1 แห่ง

## 2. ด้านการเมือง/การปกครอง

### 2.1 เขตการปกครอง

ทิศเหนือ ติดต่อกับ บ้านหนองกระทุ่มพัฒนา หมู่ที่ 9 ตำบลเขาฉกรรจ์ อำเภอเขาฉกรรจ์ จังหวัดสระแก้ว  
ทิศใต้ ติดต่อกับ บ้านเขาฉกรรจ์ หมู่ที่ 6 ตำบลเขาฉกรรจ์ อำเภอเขาฉกรรจ์ จังหวัดสระแก้ว  
ทิศตะวันออก ติดต่อกับ บ้านนาบอน หมู่ที่ 7 ตำบลเขาฉกรรจ์ อำเภอเขาฉกรรจ์ จังหวัดสระแก้ว  
ทิศตะวันตก ติดต่อกับ หมู่ที่ 25 ตำบลหนองหว้า อำเภอเขาฉกรรจ์ จังหวัดสระแก้ว

### 2.2 การเลือกตั้ง

จำนวนผู้มีสิทธิเลือกตั้งในเขต รวม 3,834 คน แยกเป็น ชาย 1,897 คน หญิง 1,937 คน

## 3. ประชากร

### 3.1 ข้อมูลเกี่ยวกับประชากร

มีประชากรทั้งสิ้น 4,791 คน แยกเป็นชาย 2,361 คน เป็นหญิง 2,430 คน มีจำนวนครัวเรือน 2,471 ครัวเรือน ความหนาแน่นของประชากรโดยเฉลี่ย 550 คน/ตารางกิโลเมตร (ข้อมูลประชากรจากสำนักทะเบียนราษฎรเทศบาลตำบลเขาฉกรรจ์ ณ วันที่ 30 มิถุนายน 2567)

## 4. สภาพทางสังคม

### 4.1 การศึกษา

โรงเรียนระดับมัธยม	จำนวน	1	แห่ง
โรงเรียนระดับประถม	จำนวน	1	แห่ง
ศูนย์พัฒนาเด็กเล็ก	จำนวน	1	แห่ง
ศูนย์การศึกษานอกโรงเรียน	จำนวน	1	แห่ง

### 4.2 สาธารณสุข

โรงพยาบาลเขาฉกรรจ์	จำนวน	1	แห่ง	สังกัดกระทรวงสาธารณสุข
โรงพยาบาลส่งเสริมสุขภาพตำบลเขาฉกรรจ์	จำนวน	1	แห่ง	สังกัดกระทรวงสาธารณสุข
คลินิกเอกชน	จำนวน	2	แห่ง	
ศูนย์สาธารณสุขมูลฐาน	จำนวน	10	ชุมชน	
อสม.	จำนวน	78	คน	
รถสุขาเคลื่อนที่	จำนวน	1	คัน	

## 5. ระบบบริการพื้นฐาน

### 5.1 การคมนาคมขนส่ง

ทางหลวงแผ่นดินหมายเลข 317 สายจันทบุรี - สระแก้ว  
ทางหลวงชนบทสายเขาฉกรรจ์ - หนองใหญ่ (3008)

### 5.2 การไฟฟ้า

การไฟฟ้าส่วนภูมิภาคอำเภอเขาฉกรรจ์ และการไฟฟ้าส่วนภูมิภาคจังหวัดสระแก้ว

### 5.3 การประปา

สำนักงานประปาส่วนภูมิภาค สาขาสระแก้ว

### 5.4 ไปรษณีย์หรือการสื่อสารหรือการขนส่ง และวัสดุครุภัณฑ์

บริษัท ไปรษณีย์ไทย จำกัด สาขาเขาฉกรรจ์	จำนวน	1	แห่ง
Kerry Express	จำนวน	1	แห่ง
Flash Express	จำนวน	1	แห่ง
J & T	จำนวน	1	แห่ง

## 6. ระบบเศรษฐกิจ

### 6.1 การเกษตร

มีการเพาะปลูกข้าว ข้าวโพด มันสำปะหลัง อ้อย มะละกอ ลำไย เป็นต้น

### 6.2 การท่องเที่ยว

มีเขาฉกรรจ์ วัดถ้ำเขาฉกรรจ์ เป็นแหล่งท่องเที่ยวสำคัญ  
วี๊ดเฮาส์ คาเฟ่

## 7. ศาสนา ประเพณี วัฒนธรรม

### 7.1 การนับถือศาสนา

ประชากรส่วนใหญ่นับถือศาสนาพุทธ รองลงมาศาสนาคริสต์

### 7.2 ประเพณีและงานประจำปี

มีประเพณีท้องถิ่นที่สำคัญ คือ

1. ประเพณีตักบาตรเทโวโรหณะ จัดขึ้นในวันแรม 1 ค่ำ เดือน 11 ของทุกปี
2. ประเพณีวันสงกรานต์และวันผู้สูงอายุ จัดขึ้นในวันที่ 14 เมษายน ของทุกปี
3. ประเพณีวันลอยกระทงและแข่งเรือพายพื้นบ้าน จัดขึ้นในวันขึ้น 15 ค่ำ เดือน 12 ของทุกปี
4. ประเพณีวันเข้าพรรษา (วันแรม 1 ค่ำ เดือน 8) หรือเทศกาลเข้าพรรษา (วันแรม 1 ค่ำ เดือน 8 ถึง วันขึ้น 15 ค่ำ เดือน 11) ของทุกปี

## 8. ทรัพยากรธรรมชาติ

### 8.1 น้ำ

- 1) หนอง บึง จำนวน 4 แห่ง
  - บึงสระกุดล่าง คิดเป็นพื้นที่กักเก็บน้ำประมาณ 50,000 ลบ.ม.
  - บึงสระกุดกลาง คิดเป็นพื้นที่กักเก็บน้ำประมาณ 20,000 ลบ.ม.
  - บึงสระกุดโบสถ์ คิดเป็นพื้นที่กักเก็บน้ำประมาณ 30,000 ลบ.ม.
  - บึงหนองซอน คิดเป็นพื้นที่กักเก็บน้ำประมาณ 3,200 ลบ.ม.
- 2) คลอง ลำธาร ห้วย จำนวน 6 แห่ง ได้แก่
  - คลองพระสทิง - คลองยาง
  - คลองวังจิก - คลองตะเคียน
  - คลองอีเหลา - คลองปูน

### 8.2 ป่าไม้

มีสวนรุกขชาติ จำนวน 1 แห่ง

### 8.3 ภูเขา

มีเขาฉกรรจ์ เป็นภูเขาหินปูนขนาดใหญ่

### 8.4 คุณภาพของทรัพยากรธรรมชาติ

เพียงพอและเหมาะสมแก่การทำการเกษตร

## ส่วนที่ 2

### ยุทธศาสตร์องค์กรปกครองส่วนท้องถิ่น

#### ความสัมพันธ์ระหว่างแผนพัฒนาระดับมหภาค

#### 1. แผนยุทธศาสตร์ชาติ 20 ปี (พ.ศ.2561-2580)

1. ยุทธศาสตร์ชาติด้านความมั่นคง
2. ยุทธศาสตร์ชาติด้านการสร้างความสามารถในการแข่งขัน
3. ยุทธศาสตร์ชาติด้านการพัฒนาและเสริมสร้างศักยภาพทรัพยากรมนุษย์
4. ยุทธศาสตร์ชาติด้านการสร้างโอกาสและความเสมอภาคทางสังคม
5. ยุทธศาสตร์ชาติด้านการสร้างการเติบโตบนคุณภาพชีวิตที่เป็นมิตรต่อสิ่งแวดล้อม
6. ยุทธศาสตร์ชาติด้านการปรับสมดุลและพัฒนาระบบการบริหารจัดการภาครัฐ

#### 2. แผนพัฒนาเศรษฐกิจและสังคมแห่งชาติ ฉบับที่ 13 (พ.ศ. 2566 - 2570)

##### 1. มิติภาคการผลิตและบริการเป้าหมาย ประกอบไปด้วย

หมวดหมู่ที่ 2 ไทยเป็นประเทศชั้นนำด้านสินค้าเกษตรและเกษตรแปรรูปมูลค่าสูง

หมวดหมู่ที่ 2 ไทยเป็นจุดหมายของการท่องเที่ยวที่เน้นคุณภาพและความยั่งยืน

หมวดหมู่ที่ 3 ไทยเป็นฐานการผลิตยานยนต์ไฟฟ้าที่สำคัญของโลก

หมวดหมู่ที่ 4 ไทยเป็นศูนย์กลางทางการแพทย์และสุขภาพมูลค่าสูง

หมวดหมู่ที่ 5 ไทยเป็นประตูการค้าการลงทุนและยุทธศาสตร์ทางโลจิสติกส์ที่สำคัญของภูมิภาค

หมวดหมู่ที่ 6 ไทยเป็นศูนย์กลางอุตสาหกรรมอิเล็กทรอนิกส์อัจฉริยะและอุตสาหกรรมดิจิทัลของอาเซียน

##### 2. มิติโอกาสและความเสมอภาคทางเศรษฐกิจและสังคม ประกอบไปด้วย

หมวดหมู่ที่ 7 ไทยมีวิสาหกิจขนาดกลางและขนาดย่อมที่เข้มแข็ง มีศักยภาพสูง และสามารถแข่งขันได้

หมวดหมู่ที่ 8 ไทยมีพื้นที่และเมืองอัจฉริยะที่น่าอยู่ ปลอดภัย เติบโตได้อย่างยั่งยืน

หมวดหมู่ที่ 9 ไทยมีความยากจนข้ามรุ่นลดลง และมีความคุ้มครองทางสังคมที่เพียงพอเหมาะสม

##### 3. มิติความยั่งยืนของทรัพยากรธรรมชาติและสิ่งแวดล้อม ประกอบไปด้วย

หมวดหมู่ที่ 10 ไทยมีเศรษฐกิจหมุนเวียนและสังคมคาร์บอนต่ำ

หมวดหมู่ที่ 11 ไทยสามารถลดความเสี่ยงและผลกระทบจากภัยธรรมชาติและ การเปลี่ยนแปลงสภาพภูมิอากาศ

##### 4. มิติปัจจัยผลักดันการพลิกโฉมประเทศ ประกอบไปด้วย

หมวดหมู่ที่ 12 ไทยมีกำลังคนสมรรถนะสูง มุ่งเรียนรู้อย่างต่อเนื่อง ตอบโจทย์การพัฒนาแห่งอนาคต

หมวดหมู่ที่ 13 ไทยมีภาครัฐที่ทันสมัย มีประสิทธิภาพ และตอบโจทย์ประชาชน

แผนภาพที่ ๓.๑ ความเชื่อมโยงระหว่างหมวดหมายการพัฒนา กับเป้าหมายหลัก



3. แผนพัฒนาภาค/แผนพัฒนากลุ่มจังหวัด/แผนพัฒนาจังหวัด

1) แผนพัฒนาภาคตะวันออก

- ยุทธศาสตร์ที่ 1 ยุทธศาสตร์พัฒนาพื้นที่เขตพัฒนาพิเศษภาคตะวันออกให้เป็นเขตเศรษฐกิจพิเศษที่มีความทันสมัยที่สุดในภูมิภาคอาเซียน
- ยุทธศาสตร์ที่ 2 ยุทธศาสตร์พัฒนาภาคตะวันออกให้เป็นแหล่งผลิตอาหารที่มีคุณภาพและได้มาตรฐานสากล
- ยุทธศาสตร์ที่ 3 ยุทธศาสตร์ปรับปรุงมาตรฐานสินค้าและธุรกิจบริการด้านการท่องเที่ยว
- ยุทธศาสตร์ที่ 4 ยุทธศาสตร์พัฒนาพื้นที่เศรษฐกิจชายแดนให้เป็นประตูเศรษฐกิจเชื่อมโยงกับประเทศเพื่อนบ้านให้เจริญเติบโตอย่างยั่งยืน
- ยุทธศาสตร์ที่ 5 ยุทธศาสตร์แก้ไขปัญหาทรัพยากรธรรมชาติและจัดระบบการบริหารจัดการมลพิษให้มีประสิทธิภาพเพิ่มขึ้น

2) แผนพัฒนากลุ่มจังหวัดภาคตะวันออก 2 (ปราจีนบุรี จันทบุรี ตราด นครนายก สระแก้ว)

- ประเด็นการพัฒนา ที่ 1 ส่งเสริมและพัฒนาการท่องเที่ยวให้ได้มาตรฐานเพื่อสนับสนุนการท่องเที่ยวเชิงนิเวศ สุขภาพ และวัฒนธรรม
- ประเด็นการพัฒนา ที่ 2 เพิ่มขีดความสามารถด้านการค้าและการค้าชายแดน เชื่อมโยง EEC และประเทศเพื่อนบ้าน
- ประเด็นการพัฒนา ที่ 3 พัฒนาประสิทธิภาพการผลิต การแปรรูป การตลาด สินค้าเกษตร (ผลไม้ ปศุสัตว์ และประมง สมุนไพรไทย) คุณภาพปลอดภัยอย่างครบวงจร
- ประเด็นการพัฒนา ที่ 4 อนุรักษ์ ฟื้นฟู พัฒนา และปกป้องทรัพยากรธรรมชาติและสิ่งแวดล้อมอย่างมีส่วนร่วม เพื่อประโยชน์ต่อการพัฒนาเศรษฐกิจและสังคมอย่างยั่งยืน



ประเด็นการพัฒนา ที่ 5 พัฒนาทรัพยากรมนุษย์ สังคม การบริหารจัดการ ยกกระดับคุณภาพชีวิตให้มีความมั่นคงปลอดภัย

ประเด็นการพัฒนา ที่ 6 เพิ่มขีดความสามารถด้านอุตสาหกรรมและการลงทุน

### 3) แผนพัฒนาจังหวัดสระแก้ว

**วิสัยทัศน์** “เมืองชายแดนแห่งความสุข ถิ่นเกษตรปลอดภัย แหล่งท่องเที่ยวเชิงนิเวศ และอารยธรรมโบราณ เขตเศรษฐกิจพิเศษสระแก้วมั่นคง”

ประเด็นยุทธศาสตร์ที่ 1 เสริมสร้างกระบวนการเรียนรู้และสภาพแวดล้อมของประชาชนให้สามารถปรับตัว ประกอบอาชีพและมีสภาพแวดล้อมและคุณภาพชีวิตที่ดี

ประเด็นยุทธศาสตร์ที่ 2 ปรับปรุงปัจจัยและกระบวนการผลิตสินค้าเกษตรปลอดภัยให้ได้คุณภาพมาตรฐานสากล

ประเด็นยุทธศาสตร์ที่ 3 พัฒนาแหล่งท่องเที่ยว ให้มีความปลอดภัย และปรับปรุงสิ่งอำนวยความสะดวก เสริมสร้างสภาพแวดล้อมให้เอื้อต่อการเป็นแหล่งท่องเที่ยวเชิงนิเวศและเชื่อมโยงอารยธรรมโบราณ

ประเด็นยุทธศาสตร์ที่ 4 เพิ่มประสิทธิภาพระบบโครงสร้างพื้นฐาน การส่งเสริมการค้า การลงทุน พัฒนาเศรษฐกิจ การบริหารจัดการด้านสังคมและสิ่งแวดล้อม เพื่อรองรับธุรกิจการค้าชายแดนและเขตเศรษฐกิจพิเศษสระแก้ว

ประเด็นยุทธศาสตร์ที่ 5 เสริมสร้างความมั่นคงเพื่อการพัฒนาพื้นที่จังหวัดชายแดน

### 4. ยุทธศาสตร์การพัฒนาขององค์กรปกครองส่วนท้องถิ่นในเขตจังหวัดสระแก้ว (พ.ศ.2566-2570)

ยุทธศาสตร์ที่ 1 ด้านการพัฒนาโครงสร้างพื้นฐานสู่ความเป็นเมืองแห่งอนาคต

ยุทธศาสตร์ที่ 2 ด้านการพัฒนาการศึกษา สาธารณสุข และสังคมที่มีคุณภาพชีวิตที่ดีขึ้น

ยุทธศาสตร์ที่ 3 ด้านการพัฒนาเศรษฐกิจแบบองค์รวม

ยุทธศาสตร์ที่ 4 ด้านการพัฒนาการท่องเที่ยว กีฬา ศาสนา และมรดกทางวัฒนธรรม

ยุทธศาสตร์ที่ 5 ด้านการพัฒนาความมั่นคงปลอดภัยในชีวิตและทรัพย์สิน

ยุทธศาสตร์ที่ 6 ด้านการพัฒนา อนุรักษ์ทรัพยากรธรรมชาติและสิ่งแวดล้อม

ยุทธศาสตร์ที่ 7 ด้านการพัฒนา การเมือง การปกครอง การบริหารราชการที่มีประสิทธิภาพ

## 1. วิสัยทัศน์

“ บ้านเมืองน่าอยู่ เขตชุมชนดี ส่งเสริมประเพณีและศาสนา การศึกษาก้าวไกล ”

## 2. ยุทธศาสตร์

1. ยุทธศาสตร์คมนาคมสะดวก
2. ยุทธศาสตร์ประชาชนมีคุณภาพ
3. ยุทธศาสตร์การพัฒนาการท่องเที่ยวเชิงนิเวศ
4. ยุทธศาสตร์บริหารจัดการ

## 3. เป้าประสงค์

ยุทธศาสตร์ที่ 1 การพัฒนาด้านคมนาคมสะดวก ประกอบด้วย

- การพัฒนาด้านการคมนาคม

ยุทธศาสตร์ที่ 2 การพัฒนาด้านคุณภาพชีวิต ประกอบด้วย

- การพัฒนาด้านความปลอดภัยและคุณภาพชีวิต
- การพัฒนาด้านการแก้ไขปัญหาความยากจนและกระจายรายได้
- การพัฒนาด้านการบริการพื้นฐาน
- การพัฒนาด้านการศึกษา ศาสนา วัฒนธรรม และการกีฬา

ยุทธศาสตร์ที่ 3 ถิ่นอุตสาหกรรมเกษตร ประกอบด้วย

- การพัฒนาด้านการเกษตร
- การพัฒนาด้านการจัดการทรัพยากรธรรมชาติและสิ่งแวดล้อม

ยุทธศาสตร์ที่ 4 เขตท่องเที่ยวเชิงนิเวศ ประกอบด้วย

- การพัฒนาด้านการท่องเที่ยว

ยุทธศาสตร์ที่ 5 การบริหารจัดการ ประกอบด้วย

- การพัฒนาด้านการบริหารจัดการ

## 4. ตัวชี้วัด

1) การพัฒนาด้านโครงสร้างพื้นฐาน

ตัวชี้วัด : พัฒนาและปรับปรุงระบบสาธารณูปโภคและสาธารณูปการ

2) การพัฒนาด้านการศึกษา

ตัวชี้วัด : ส่งเสริมการพัฒนาคุณภาพการศึกษา การเล่นกีฬาและนันทนาการ

3) การพัฒนาด้านสาธารณสุข

ตัวชี้วัด : ส่งเสริมให้ประชาชนมีสุขภาพพลานามัยที่ดี

4) การพัฒนาด้านคุณภาพชีวิต

ตัวชี้วัด : ส่งเสริมอาชีพ เพื่อยกระดับคุณภาพชีวิตของประชาชนให้มีชีวิตความเป็นอยู่ดี

5) การพัฒนาด้านเศรษฐกิจ

ตัวชี้วัด : ส่งเสริมแหล่งท่องเที่ยวเชิง จัดสร้างแลนด์มาร์คแห่งใหม่ SKY WALK

6) การพัฒนาด้านความปลอดภัย

ตัวชี้วัด : การติดตั้งกล้องวงจรปิดให้ครอบคลุมพื้นที่เสี่ยง เพื่อลดปัญหาอาชญากรรม

7) การพัฒนาด้านสิ่งแวดล้อม

ตัวชี้วัด : ปรับปรุงการกำจัดเก็บขยะและสิ่งปฏิกูลอย่างเป็นระบบและมีประสิทธิภาพ

8) การพัฒนาด้านการเมืองการบริหาร

ตัวชี้วัด : เพิ่มศักยภาพบุคลากรและพัฒนาขีดความสามารถในการปฏิบัติงาน

## 5. ค่าเป้าหมาย

- 1) การพัฒนาด้านโครงสร้างพื้นฐาน ปี 2566 - 2570 เพิ่มขึ้นปีละ 25%
- 2) การพัฒนาด้านการศึกษา ปี 2566 - 2570 เพิ่มขึ้นปีละ 1 โครงการ
- 3) การพัฒนาด้านสาธารณสุข ปี 2566 - 2570 เพิ่มขึ้นปีละ 1 โครงการ
- 4) การพัฒนาด้านคุณภาพชีวิต ปี 2566 - 2570 เพิ่มขึ้นปีละ 1 โครงการ
- 5) การพัฒนาด้านเศรษฐกิจ ปี 2566 - 2570 เพิ่มขึ้นปีละ 1 โครงการ
- 6) การพัฒนาด้านความปลอดภัย ปี 2566 - 2570 เพิ่มขึ้นปีละ 1 โครงการ
- 7) การพัฒนาด้านสิ่งแวดล้อม ปี 2566 - 2570 เพิ่มขึ้นปีละ 1 โครงการ
- 8) การพัฒนาด้านการเมืองการบริหาร ปี 2566 - 2570 เพิ่มขึ้นปีละ 1 โครงการ

## 6.กลยุทธ์

### 6.1 ด้านโครงสร้างพื้นฐาน

- 1) พัฒนาและปรับปรุงเส้นทางคมนาคม ถนนสายหลักและสายรองให้ได้มาตรฐาน
- 2) พัฒนาการก่อสร้าง ซ่อมแซม บำรุงรักษา ทางระบายน้ำ รวมทั้งการจัดวางระบบป้องกัน

น้ำท่วมในชุมชน

- 3) ดำเนินการขยายเขตไฟฟ้า/ขยายเขตประปา/ไฟฟ้าสาธารณะ ให้ทั่วถึง
- 4) ดำเนินการติดตั้งไฟสัญญาณจราจรและสัญลักษณ์จราจรในจุดที่สำคัญ เพื่อให้เกิดความปลอดภัยใน

การใช้เส้นทางคมนาคม

- 5) ปรับปรุงโครงสร้างผังเมืองเพื่อรองรับความเจริญเติบโตของชุมชน

### 6.2 ด้านการศึกษา

- 1) ส่งเสริมการพัฒนาคุณภาพการศึกษาของศูนย์พัฒนาเด็กเล็ก และบุคลากรทางการศึกษา
- 2) จัดการศึกษาในระบบให้มีประสิทธิภาพเพียงพอ และจัดการศึกษานอกระบบให้มีความหลากหลาย

และเหมาะสมกับความต้องการในท้องถิ่น รวมถึงการจัดให้มีคณะกรรมการการศึกษาเทศบาล เพื่อทำหน้าที่ กำหนดทิศทางการศึกษาของท้องถิ่น

- 3) ส่งเสริมการเล่นกีฬาและนันทนาการ ตลอดจนส่งเสริมกิจกรรมเด็ก เยาวชน และประชาชน เพื่อ สร้างภูมิคุ้มกันทางสังคมที่ดี

4) ส่งเสริมกิจกรรมทางศาสนา วัฒนธรรมประเพณีอันดีงานและวิถีชุมชน ภูมิปัญญาท้องถิ่น ให้คงอยู่สืบไป

5) ส่งเสริมและพัฒนาแหล่งเรียนรู้ในชุมชนให้มีโอกาสพัฒนาตนเอง

### 6.3 ด้านสาธารณสุข

1) ส่งเสริมการป้องกันโรคอุบัติใหม่ การสร้างเสริมสุขภาพ ให้ประชาชนมีสุขภาพพลานามัยที่ดี  
2) สนับสนุนการสาธารณสุขมูลฐาน การดำเนินการของสถานพยาบาล และบุคลากรทางการแพทย์  
3) ส่งเสริม สนับสนุนการดำเนินงานของกองทุนหลักประกันสุขภาพ  
4) จัดให้มีระบบสุขภาพเฝ้าระวังในระดับครัวเรือนและให้มีการจัดการขยะอย่างถูกวิธีตั้งแต่ต้นทาง ด้วยหลักการ 5Rs คือ การสร้างความตระหนักรู้ เพื่อให้ผู้บริโภคลดการสร้างของเสีย (Re-educate), การลดใช้พลาสติก (Reduce), การรีไซเคิลพลาสติก (Recycle), การใช้วัสดุทดแทน (Replace), และ การค้นคว้าวิจัยและนวัตกรรม (Reinvent)

5) ส่งเสริมสนับสนุนบทบาทของอาสาสมัครบริบาลท้องถิ่นให้เข้ามาดูแลสุขภาพของประชาชน

### 6.4 ด้านคุณภาพชีวิต

1) ส่งเสริมอาชีพ พัฒนารายได้ ลดรายจ่าย เพื่อยกระดับคุณภาพชีวิตของประชาชนให้มีชีวิตความเป็นอยู่ที่ดี  
2) จัดสร้างสถานที่พักผ่อนหย่อนใจ เช่น สวนสาธารณะ สนามเด็กเล่น สนามกีฬา และสวนสุขภาพในชุมชน และเพิ่มพื้นที่สีเขียวให้มากขึ้น  
3) จัดตั้งเครือข่ายการเฝ้าระวังปัญหาทางสังคม อาทิ ปัญหาเด็กและเยาวชน ปัญหาครอบครัว  
4) ส่งเสริมสนับสนุน บทบาทสตรี ผู้สูงอายุ ผู้พิการ สภากาเด็กและเยาวชน ทุกๆด้าน  
5) ส่งเสริมกิจกรรม 4 ดี วิถีพอเพียง ให้ประชาชนเป็นคนดี มีสุขภาพดี รายได้ดี และสิ่งแวดล้อมดี  
6) สนับสนุนการเฝ้าระวังการป้องกันและแก้ไขปัญหายาเสพติดในชุมชน

### 6.5 ด้านเศรษฐกิจ

1) ส่งเสริมแหล่งท่องเที่ยวเชิงธรรมชาติ เพื่อพัฒนาเศรษฐกิจ การพัฒนาเขาดงกรงให้เป็นแหล่งท่องเที่ยว จัดสร้างแลนด์มาร์คแห่งใหม่ SKY WALK  
2) จัดให้มีสถานที่ในการประกอบอาชีพ รวมทั้งสนับสนุนให้เกิดการค้า การลงทุนภาคประชาชนมากขึ้น  
3) พัฒนาแหล่งน้ำด้านการเกษตร

### 6.6 ด้านความปลอดภัย

1) สร้างสะพานลอยบริเวณชุมชน และจัดระบบความปลอดภัยทางท้องถนน  
2) จัดให้มีมาตรฐานในการเฝ้าระวังและระงับอัคคีภัย  
3) การติดตั้งกล้องวงจรปิดให้ครอบคลุมพื้นที่เสี่ยง เพื่อลดปัญหาอาชญากรรม  
4) สนับสนุนพัฒนากิจการการป้องกันและบรรเทาสาธารณภัย

### 6.7 ด้านสิ่งแวดล้อม

1) การรักษาความสะอาดบริเวณถนน ทาง ทางเท้า ตรอก ซอย ตลาดสด และสาธารณสุขสถานอื่นๆ ให้สะอาด ระเบียบร้อย

- 2) พัฒนาและปรับปรุงการกำจัดเก็บขยะและสิ่งปฏิกูลอย่างเป็นระบบและมีประสิทธิภาพ
- 3) สร้างกระบวนการมีส่วนร่วมในการดูแลสภาพแวดล้อมในชุมชน

#### 6.8 ด้านการเมืองการบริหาร

- 1) จัดหารายได้ของเทศบาลให้มีเพิ่มมากขึ้น จัดเก็บรายได้ได้อย่างครบถ้วนตามสภาพจริง เพิ่มมูลค่าของทรัพยากรที่มี บริหารทรัพย์สินให้เกิดรายได้
- 2) จัดวางโครงสร้างการบริหารราชการให้เหมาะสมกับอำนาจหน้าที่
- 3) พัฒนาและส่งเสริมให้บุคลากรของเทศบาล สมาชิกสภาเทศบาลได้รับการพัฒนาทั้งทักษะ ความรู้ ความสามารถ อย่างต่อเนื่อง
- 4) บริหารราชการให้เป็นไปตามหลักการบริหารกิจการบ้านเมืองที่ดี มุ่งเน้นประชาชนเป็น ศูนย์กลาง รวมทั้งการมีส่วนร่วมของประชาชนทุกระดับ และเพิ่มช่องทางการเข้าถึงข้อมูลข่าวสารให้มากขึ้น
- 5) จัดการพัฒนาและปรับปรุงอาคารสำนักงาน เครื่องมือ เครื่องใช้ให้เพียงพอในการปฏิบัติงาน
- 6) สร้างขวัญกำลังใจในให้บุคลากร ให้ปฏิบัติงานได้อย่างเต็มศักยภาพภายใต้แนวคิด “คนสำราญ งานสำเร็จ”
- 7) ส่งเสริมและสนับสนุนการบูรณาการร่วมกับหน่วยงานภาครัฐ

#### 7. จุดยืนทางยุทธศาสตร์

##### ยุทธศาสตร์การพัฒนาภาคตะวันออก

ทิศทางการพัฒนากลุ่มจังหวัดภาคตะวันออก ในยุทธศาสตร์ที่ ๔ พัฒนาพื้นที่เศรษฐกิจชายแดนให้เป็น ประตูเศรษฐกิจเชื่อมโยงกับประเทศเพื่อนบ้านให้เจริญเติบโตอย่างยั่งยืน

##### ยุทธศาสตร์พัฒนากลุ่มภาคตะวันออก 2

กลุ่มจังหวัดภาคตะวันออก 2 ประกอบด้วย ปราจีนบุรี จันทบุรี ตราด นครนายก สระแก้ว ยุทธศาสตร์ที่ 2 เพิ่มขีดความสามารถด้านการค้า และการค้าชายแดน เชื่อมโยง ECC และประเทศเพื่อนบ้าน

##### ยุทธศาสตร์พัฒนาจังหวัดสระแก้ว

ประเด็นยุทธศาสตร์ที่ 4 เพิ่มประสิทธิภาพระบบโครงสร้าง พื้นฐาน การส่งเสริมการค้า การลงทุน พัฒนา เศรษฐกิจ การบริหารจัดการด้านสังคมและสิ่งแวดล้อม เพื่อรองรับธุรกิจ การค้า ชายแดนและเขตเศรษฐกิจพิเศษสระแก้วจากยุทธศาสตร์การพัฒนาจังหวัดดังกล่าว จังหวัดสระแก้วได้กำหนด ตำแหน่งทางการพัฒนา (Positioning) ของจังหวัด ไว้ใน ด้านการค้าชายแดน เสริมเขตเศรษฐกิจพิเศษ

##### ยุทธศาสตร์การพัฒนาขององค์กรปกครองส่วนท้องถิ่นในเขตจังหวัด

ยุทธศาสตร์ที่ 1 การคมนาคมสะดวก

##### กลยุทธ์

- การพัฒนาเส้นทางคมนาคมเชื่อมโยงอย่างเป็นระบบให้ได้มาตรฐาน สะดวก ปลอดภัย เพื่อรองรับ การพัฒนาโครงข่ายด้านโลจิสติกส์ การค้าชายแดนและเขตเศรษฐกิจพิเศษ
- ก่อสร้าง ปรับปรุง ซ่อมแซม ถนน สะพาน/ปรับปรุงภูมิทัศน์ให้เป็นระเบียบ สวยงาม

##### ยุทธศาสตร์การพัฒนาของเทศบาลตำบลเขาฉกรรจ์

ยุทธศาสตร์ที่ 1 การคมนาคมสะดวก

### กลยุทธ์

- พัฒนาและปรับปรุงเส้นทางคมนาคม ถนนสายหลักและสายรองให้ได้มาตรฐาน
- พัฒนาการก่อสร้าง ซ่อมแซม บำรุงรักษา ทางระบายน้ำ รวมทั้งการจัดวางระบบป้องกันน้ำท่วม

### ในชุมชน

- ดำเนินการขยายเขตไฟฟ้า/ขยายเขตประปา/ไฟฟ้าสาธารณะ ให้ทั่วถึง

### **นโยบายผู้บริหาร 8 ข้อ ในส่วนที่เกี่ยวข้องกับยุทธศาสตร์ที่ 1 การคมนาคมสะดวก คือ**

#### ข้อ 1 นโยบายด้านการพัฒนาด้านโครงสร้างพื้นฐาน

- พัฒนาและปรับปรุงเส้นทางคมนาคม ถนนสายหลักและสายรองให้ได้มาตรฐาน
- พัฒนาการก่อสร้าง ซ่อมแซม บำรุงรักษา ทางระบายน้ำ รวมทั้งการจัดวางระบบป้องกัน

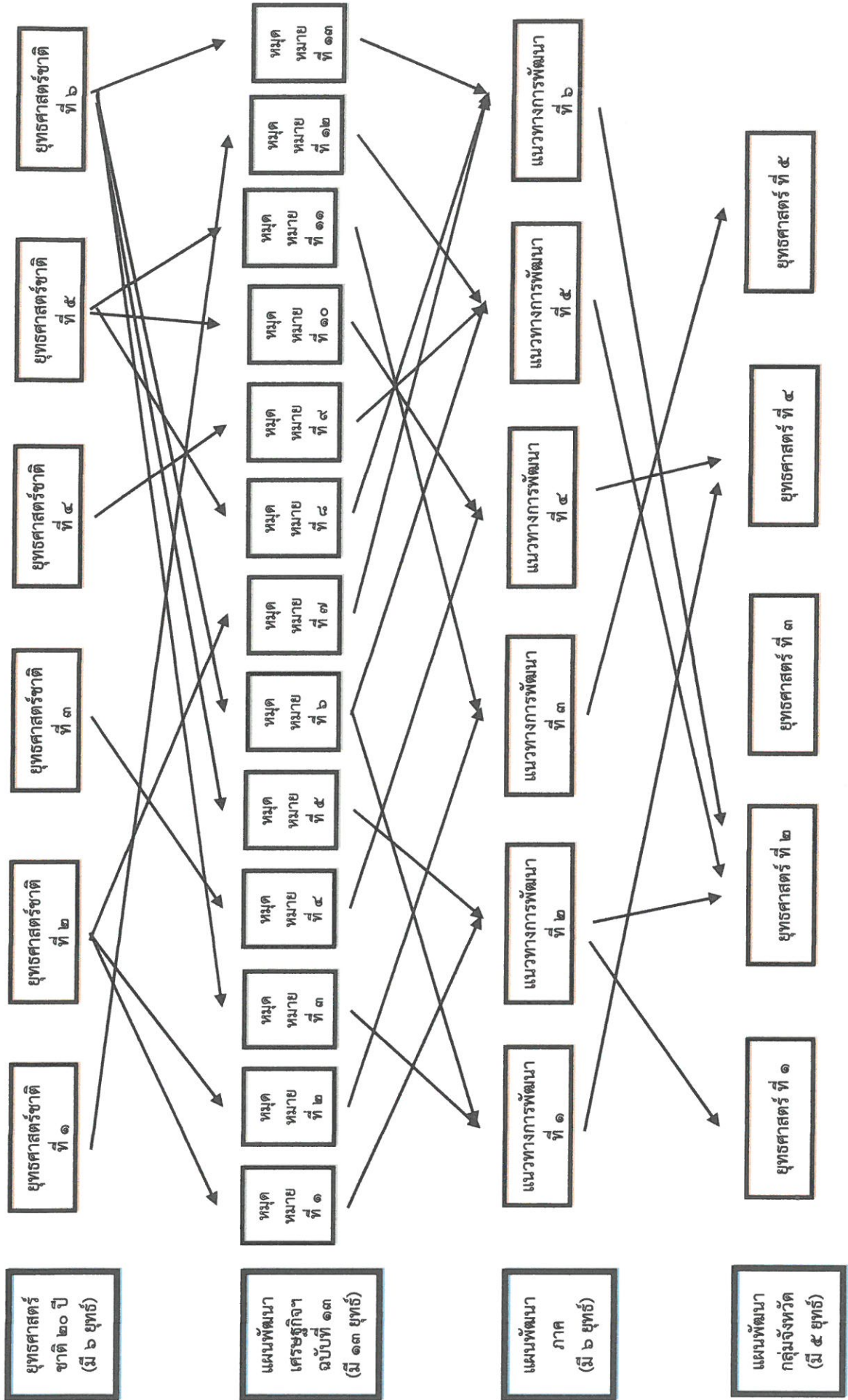
### น้ำท่วมในชุมชน

- ดำเนินการขยายเขตไฟฟ้า/ขยายเขตประปา/ไฟฟ้าสาธารณะ ให้ทั่วถึง
- ดำเนินการติดตั้งไฟสัญญาณจราจรและสัญลักษณ์จราจรในจุดที่สำคัญ เพื่อให้เกิดความปลอดภัยในการ

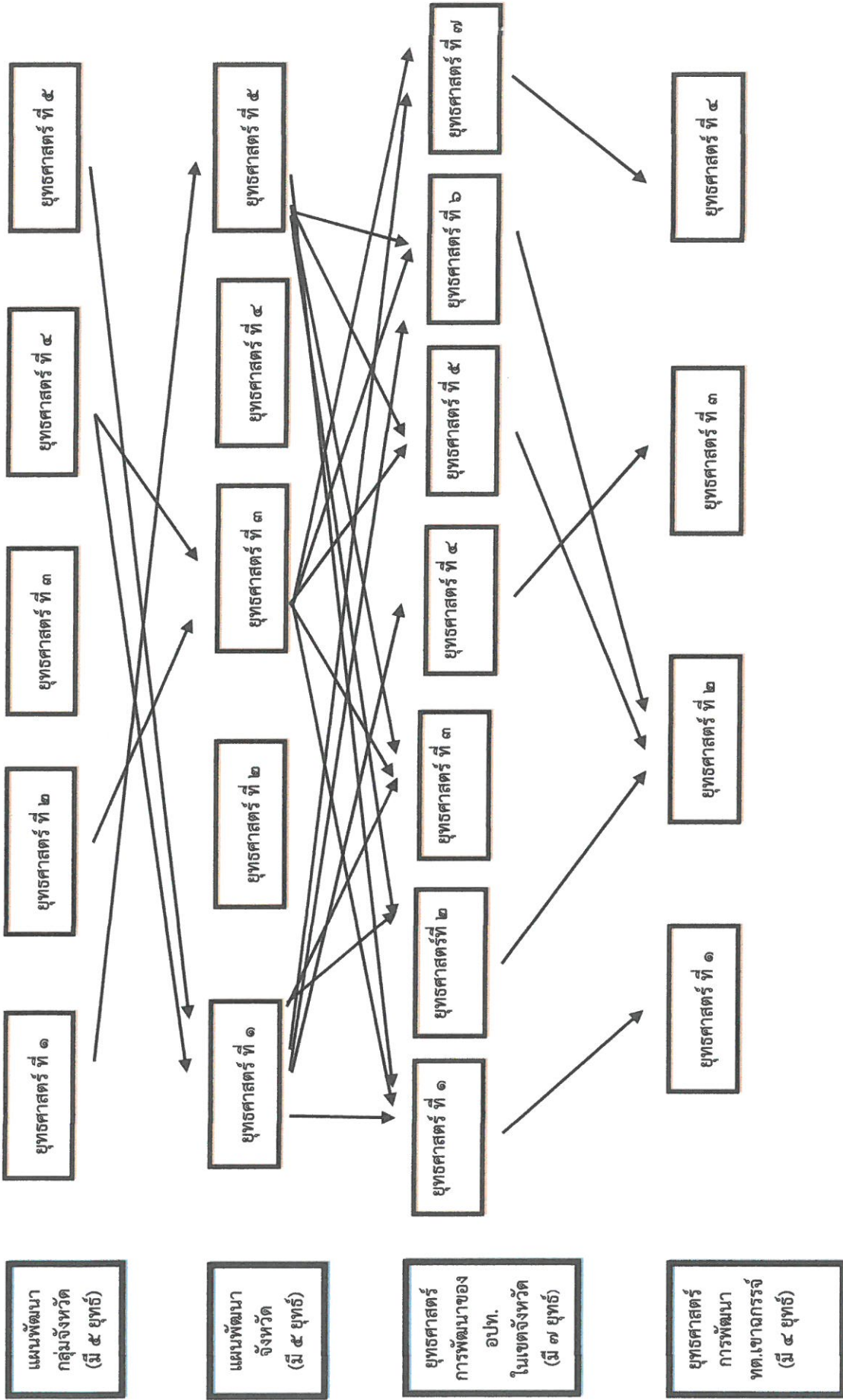
### ใช้เส้นทางคมนาคม

- ปรับปรุงโครงสร้างผังเมืองเพื่อรองรับความเจริญเติบโตของชุมชน

๔. ความเชื่อมโยงของยุทธศาสตร์ในภาพรวม



(ต่อ)





**ตารางยุทธศาสตร์ต่างๆ**

<p>ยุทธศาสตร์ อปท. (ทต.เขาอรรถ) (พ.ศ.2566-2570) 1.ยุทธศาสตร์การคมนาคม สะดวก</p>	<p>ยุทธศาสตร์ อปท.ในเขต จังหวัดสระแก้ว (พ.ศ.2566-2570) 1.ยุทธศาสตร์การพัฒนา โครงสร้างพื้นฐานสู่ความเป็น เมืองแห่งอนาคต</p>	<p>ยุทธศาสตร์ จังหวัดสระแก้ว (พ.ศ.2566-2570) 1.ยุทธศาสตร์ด้านการเสริมสร้าง ศักยภาพในการพัฒนาตนเองเพื่อ ยกระดับมาตรฐานคุณภาพชีวิตสำหรับ คนทุกช่วงวัยในทุกด้านความต้องการ ของชีวิตเพื่อสุขภาวะที่ดี รวมทั้งรายได้ สังคมและสิ่งแวดล้อม</p>	<p>แผนพัฒนากลุ่มจังหวัดภาค ตะวันออก 2 (พ.ศ.2566-2570) 1.ส่งเสริมและพัฒนาการ ท่องเที่ยวให้ได้มาตรฐานเพื่อ สนับสนุนการท่องเที่ยวเชิง นิเวศ วิถีชีวิตชุมชนและ วัฒนธรรม</p>	<p>ยุทธศาสตร์การพัฒนา ภาคตะวันออก (พ.ศ.2566-2570) 1.พัฒนาอุตสาหกรรมที่เป็นมิตรต่อ สิ่งแวดล้อมและเป็นกำลังหลักใน การขับเคลื่อนเศรษฐกิจของภาค ตะวันออกอย่างยั่งยืน</p>	<p>แผนพัฒนาเศรษฐกิจและสังคม แห่งชาติ ฉบับที่ 13 (พ.ศ.2566-2570) พหุหมายที่ 1 ไทยเป็นประเทศ ชั้นนำด้านสินค้าเกษตรและ เกษตรแปรรูปมูลค่าสูง</p>	<p>ยุทธศาสตร์ชาติ 20 ปี (พ.ศ.2561-2580) 1.ด้านความมั่นคง</p>
<p>2.ยุทธศาสตร์ประชาชนมี คุณภาพ</p>	<p>2.ยุทธศาสตร์การพัฒนา การศึกษา สาธารณสุข และ สังคมที่มีคุณภาพชีวิตที่ดีขึ้น</p>	<p>2.ยุทธศาสตร์พัฒนาทักษะของ การเกษตรนึ่งจัดการผลิตศูนย์รวม และการจัดทำนายสินค้าเกษตรที่ได้ มาตรฐานและเป็นเอกลักษณ์ของ จังหวัด เพื่อยกระดับสินค้าเกษตรของ จังหวัด</p>	<p>2.เพิ่มขีดความสามารถด้าน การค้าและการค้าชายแดน เชื่อมโยง EEC และประเทศ เพื่อนบ้าน</p>	<p>2.พัฒนาการเกษตรคุณภาพและ ผลตอบแทนสูง เชื่อมโยงสู่การผลิต อาหารปลอดภัย การผลิตพลังงาน ทดแทน และพืชสมุนไพรทาง การแพทย์</p>	<p>พหุหมายที่ 2 ไทยเป็นจุดหมาย ของการท่องเที่ยวที่มั่นคงคุณภาพ และความยั่งยืน</p>	<p>2.ด้านการสร้าง ความสามารถในการแข่งขัน</p>
<p>3.ยุทธศาสตร์เขตท่องเที่ยวเชิง นิเวศ</p>	<p>3.ยุทธศาสตร์การพัฒนา เศรษฐกิจแบบองค์รวม</p>	<p>3.ยุทธศาสตร์ด้านการยกระดับ มาตรฐานการท่องเที่ยว แหล่งท่องเที่ยว เชิงนิเวศ เชื่อมโยงอารยธรรมโบราณ เพิ่มขีดความสามารถสู่การท่องเที่ยวโดย ชุมชนสุขชาติวิถี</p>	<p>3.พัฒนาประสิทธิภาพการผลิต การแปรรูป และการตลาด สินค้าเกษตรตามมาตรฐาน ความปลอดภัยอย่างครบวงจร และมีมูลค่าสูง</p>	<p>3. รักษาและยกระดับการท่องเที่ยว เกี่ยวคุณภาพในแหล่งท่องเที่ยว หลักและแหล่งท่องเที่ยวทางเลือก รวมทั้งการพัฒนาธุรกิจเกี่ยวเนื่อง ที่เน้นคุณค่าอัตลักษณ์ความยั่งยืน และเหมาะสมกับคนทุกช่วงวัย</p>	<p>พหุหมายที่ 3 ไทยเป็นฐานการ ผลิตยานยนต์ไฟฟ้าที่สำคัญของ โลก</p>	<p>3.ด้านการพัฒนาและ เสริมสร้างศักยภาพ ทรัพยากรมนุษย์</p>
<p>4.ยุทธศาสตร์บริหารจัดการ</p>	<p>4.ยุทธศาสตร์การพัฒนาการ ท่องเที่ยว กีฬา ศาสนา และ มรดกทางวัฒนธรรม</p>	<p>4.ยุทธศาสตร์ด้านการพัฒนาโครงสร้าง พื้นฐานและการบริหารจัดการด้าน สิ่งแวดล้อมเพื่อรองรับการเป็น ศูนย์กลางโลจิสติกส์เชื่อมโยงอินโดจีน</p>	<p>4.อนุรักษ์ ฟื้นฟู พัฒนา และ ปกป้องทรัพยากรธรรมชาติ และสิ่งแวดล้อมอย่างมีส่วนร่วม เพื่อประโยชน์ต่อ พัฒนาเศรษฐกิจและสังคม อย่างยั่งยืน</p>	<p>4.พัฒนาเมืองและพื้นที่ชนบทให้มี ความทันสมัยอย่างอยู่พร้อมทั้ง ยกระดับคุณภาพชีวิตของ ประชาชนในทุกช่วงวัย</p>	<p>พหุหมายที่ 4 ไทยเป็นศูนย์กลาง ทางการแพทย์และสุขภาพมูลค่า สูง</p>	<p>4.ด้านการสร้างโอกาสและ ความเสมอภาคทางสังคม</p>



ยุทธศาสตร์ อปท. (พท.เขาฉกรรจ์) (พ.ศ.2566-2570)	ยุทธศาสตร์ อปท.ในเขต จังหวัดสระแก้ว (พ.ศ.2566-2570)	ยุทธศาสตร์ จังหวัดสระแก้ว (พ.ศ.2566-2570)	แผนพัฒนาภูมิจังหวัดภาค ตะวันออก 2 (พ.ศ.2566-2570)	แผนพัฒนา ภาคตะวันออก (พ.ศ.2566-2570)	แผนพัฒนาเศรษฐกิจและสังคม แห่งชาติ ฉบับที่ 13 (พ.ศ.2566-2570)	ยุทธศาสตร์ชาติ 20 ปี (พ.ศ.2561-2580)
					หมุดหมายที่ ๑๑ ไทยสามารถลด ความเสี่ยงและผลกระทบจากภัย ธรรมชาติและการเปลี่ยนแปลง สภาพภูมิอากาศ	
					หมุดหมายที่ ๑๒ ไทยมีกำลังคน สมรรถนะสูง มุ่งเรียนรู้อย่าง ต่อเนื่อง ตอบโจทย์การพัฒนา แห่งอนาคต	
					หมุดหมายที่ ๑๓ ไทยมีภาครัฐที่ ทันสมัย มีประสิทธิภาพ และ ตอบโจทย์ประชาชน	

### 1. การวิเคราะห์กรอบการจัดทำยุทธศาสตร์ของเทศบาลตำบลเขาฉกรรจ์

การวิเคราะห์ศักยภาพเพื่อประเมินสถานภาพการพัฒนาของเทศบาลตำบลเขาฉกรรจ์เป็นการประเมินโดยวิเคราะห์ถึงโอกาส และภาวะคุกคามหรือข้อจำกัด อันเป็นสภาวะแวดล้อมภายนอกที่มีผลต่อการพัฒนาด้านต่าง ๆ ของเทศบาล รวมทั้งการวิเคราะห์ จุดอ่อน จุดแข็งของท้องถิ่น อันเป็นสภาวะแวดล้อมภายในเทศบาล ซึ่งทั้งหมดเป็นการประเมินสถานภาพของท้องถิ่นในปัจจุบัน โดยเป็นการตอบคำถามว่า “ปัจจุบันเทศบาลมีสถานภาพการพัฒนาอยู่จุดไหน” สำหรับใช้เป็นประโยชน์ในการกำหนดการดำเนินงานในอนาคตต่อไป

ทั้งนี้ โดยใช้เทคนิค SWOT analysis การพิจารณาถึงปัจจัยภายใน ได้แก่ จุดแข็ง (Strength – S) จุดอ่อน (Weak – W) และปัจจัยภายนอก ได้แก่ โอกาส (Opportunity – O) และอุปสรรค (Threat – T) เป็นเครื่องมือเพื่อประเมินสถานภาพการพัฒนาของเทศบาลตำบลเขาฉกรรจ์ ในปัจจุบัน ในการกำหนดประเด็นในการพัฒนา วิสัยทัศน์และภารกิจหลักการพัฒนา วัตถุประสงค์การพัฒนา ยุทธศาสตร์และบูรณาการแนวทางการพัฒนา ดังนี้

#### ปัจจัยภายใน

##### จุดแข็ง (Strength – S)

- มีบุคลากร หรืออัตรากำลังที่มีคุณภาพในการปฏิบัติงาน
- ด้านการบริหาร ได้แก่ การแบ่งส่วนราชการ การวางแผน การประสานงาน การมอบอำนาจ การกำกับดูแล รวมถึงการประสานงาน/การอำนวยความสะดวก/ความร่วมมือจากภาคส่วนที่เกี่ยวข้องเป็นระบบและคล่องตัว
- มีงบประมาณในการบริหารจัดการและการพัฒนาที่เพียงพอ
- มีเครื่องมือและอุปกรณ์ในการทำงานที่เพียงพอและพร้อมสำหรับการปฏิบัติงาน
- มีพื้นที่ที่มีความอุดมสมบูรณ์ทางธรรมชาติเหมาะแก่การทำเกษตร เช่น ดินมีความอุดมสมบูรณ์ มีลำคลองไหลผ่าน
- มีทรัพยากรทางธรรมชาติเป็นแหล่งท่องเที่ยวเชิงนิเวศ (สวนรุกขชาติ / วัดถ้ำเขาฉกรรจ์)
- มีขนบธรรมเนียมประเพณี ที่เป็นวัฒนธรรมท้องถิ่น เช่น ประเพณีตักบาตรเทโวโรหณะ ประเพณีสงกรานต์ ฯลฯ

##### จุดอ่อน (Weak – W)

- ระเบียบ กฎหมายที่เกี่ยวกับการปฏิบัติงานยังไม่ครอบคลุม
- จำนวนบุคลากรยังไม่เพียงพอต่อภารกิจของเทศบาล
- ปัญหาคุณภาพชีวิตของประชาชน เช่น ความทั่วถึงของการได้รับสวัสดิการจากรัฐ ความเหลื่อมล้ำทางเศรษฐกิจ ฯลฯ
- การมีส่วนร่วมของประชาชนยังไม่เพียงพอ ต้องได้รับการสนับสนุนและกระตุ้นจากหน่วยงานภาครัฐ
- ขาดแคลนสถาบันการศึกษาระดับอุดมศึกษาในพื้นที่ ทำให้เยาวชนในพื้นที่ต้องเดินทางไปศึกษาในพื้นที่อื่น
- ส่วนใหญ่เป็นสังคมผู้สูงอายุเนื่องจากประชาชนวัยแรงงานเดินทางไปทำงานต่างพื้นที่

#### ปัจจัยภายนอก

##### โอกาส (Opportunity – O)

- มีระบบเทคโนโลยีและสารสนเทศสนับสนุนการปฏิบัติงานและการสื่อสาร
- มีระบบเส้นทางคมนาคมที่สามารถเชื่อมโยงการจราจรได้โดยสะดวก

- ยังมีความเป็นสังคมแบบชนบท ที่มีความเกื้อกูล พึ่งพาอาศัยกันและกัน
- นโยบายจากส่วนกลางและส่วนภูมิภาค ที่สนับสนุนการพัฒนาท้องถิ่น
- นโยบายส่งเสริมการลงทุนจากภาครัฐ

### อุปสรรค (Threat - T)

- ปัญหาเกี่ยวกับการครอบครองที่ดินยังไม่ชัดเจน เช่น การออกเอกสารสิทธิ์ การใช้พื้นที่สาธารณะ ฯลฯ
- ปัญหาความผันผวนทางเศรษฐกิจระดับประเทศ ส่งผลกระทบต่อระบบเศรษฐกิจในท้องถิ่น
- ปัญหาเกี่ยวกับกฎหมายระเบียบข้อกำหนดของหน่วยงานเจ้าของพื้นที่ในการบริหารจัดการพัฒนาแหล่งท่องเที่ยวเชิงนิเวศ (สวนรุกขชาติ)
- ปัญหาเกี่ยวกับกฎหมายระเบียบข้อกำหนดของหน่วยงานเจ้าของพื้นที่ในการปรับปรุงและพัฒนาการอำนวยความสะดวกเรื่องการจราจรในเขตทางหลวง
- ปัญหาการบริโภควัตถุดิบของประชาชน
- ปัญหาการเคลื่อนย้ายของแรงงานต่างด้าว ทั้งที่ถูกกฎหมายและไม่ถูกกฎหมาย
- ปัญหาการแพร่ระบาดของยาเสพติดจากประเทศเพื่อนบ้าน

<p><b>จุดแข็ง (Strength S)</b></p> <ul style="list-style-type: none"> <li>• มีบุคลากร หรืออัตราค่าตัวที่มีคุณภาพในการปฏิบัติงาน</li> <li>• ด้านการบริหาร ได้แก่ การแบ่งส่วนราชการ การวางแผน การประสานงาน การมอบอำนาจ การกำกับดูแล รวมถึงการประสานงานการอำนวยความสะดวกจากภาคส่วนที่เกี่ยวข้องเป็นระบบ และต่อเนื่อง</li> <li>• มีงบประมาณในการบริหารจัดการและการพัฒนาที่เพียงพอ</li> <li>• มีเครือข่ายและอุปกรณ์ในการทำงานพื้นที่ท่องเที่ยวและพืชมลพิษสำหรับกรปฏิบัติงาน</li> <li>• มีพื้นที่มีความอุดมสมบูรณ์ทางธรรมชาติเหมาะสมแก่การทำเกษตร เช่น ดินมีความอุดมสมบูรณ์ มีน้ำตลอดทั้งปี</li> <li>• มีทรัพยากรทางธรรมชาติเป็นแหล่งท่องเที่ยวเชิงนิเวศ (สวนรุกขชาติ / วนอุทยานฯ)</li> <li>• มีระบบธรรมภิบาลประเพณี ที่เน้นวัฒนธรรมท้องถิ่น เช่น ประเพณีตักบาตรเทโวโรหิต ประเพณีสงกรานต์ ฯลฯ</li> </ul>	<p><b>จุดอ่อน (Weak W)</b></p> <ul style="list-style-type: none"> <li>• งบประมาณที่พอเพียงเกี่ยวกับการปฏิบัติงานยังไม่ครอบคลุม</li> <li>• จำนวนบุคลากรยังไม่เพียงพอต่อการจ้างของเทศบาล</li> <li>• ปัญหาคุณภาพชีวิตของประชาชน เช่น ความเร่งรีบในการใช้รถใช้การจากภาครัฐ ความเหลื่อมล้ำทางเศรษฐกิจ ฯลฯ</li> <li>• การมีงบประมาณที่พอเพียงยังไม่เพียงพอ คือใช้ในการสนับสนุนและกระตุ้นการดำเนินงานภาครัฐ</li> <li>• ราคาส่งผลต่อการศึกษาระดับอุดมศึกษาในท้องถิ่น ทำให้เยาวชนในท้องถิ่นต้องเดินทางไปศึกษาต่อที่อื่น</li> <li>• มีพื้นที่เสี่ยงเกิดปัญหาอุทกภัยจากประชาชนในเขตทางหลวงในบางช่วง</li> </ul>
<h1 style="border: 2px solid #000; border-radius: 50%; padding: 20px; display: inline-block;">SWOT</h1>	
<p><b>โอกาส (Opportunity O)</b></p> <ul style="list-style-type: none"> <li>• มีระบบเทคโนโลยีสารสนเทศสนับสนุนการปฏิบัติงานและการสื่อสาร</li> <li>• มีระบบเล็งเห็นความสำคัญที่สามารถเชื่อมโยงการจราจรได้โดยสะดวก</li> <li>• ยังมีความเป็นสังคมแบบชนบท ที่มีความเกื้อกูล พึ่งพาอาศัยกันและกัน</li> <li>• นโยบายจากส่วนกลางและส่วนภูมิภาค ที่สนับสนุนการพัฒนาท้องถิ่น</li> <li>• นโยบายส่งเสริมการลงทุนจากภาครัฐ</li> </ul>	<p><b>อุปสรรค (Threat T)</b></p> <ul style="list-style-type: none"> <li>• ปัญหาเกี่ยวกับการครอบครองที่ดินยังไม่ชัดเจน เช่น การออกเอกสารสิทธิ์ การใช้พื้นที่สาธารณะ ฯลฯ</li> <li>• ปัญหาความผันผวนทางเศรษฐกิจระดับประเทศ ส่งผลกระทบต่อระบบเศรษฐกิจในท้องถิ่น</li> <li>• ปัญหาเกี่ยวกับกฎหมาย ระเบียบข้อกำหนดของหน่วยงานเจ้าของพื้นที่ในการบริหารจัดการพัฒนาแหล่งท่องเที่ยวเชิงนิเวศ (สวนรุกขชาติ)</li> <li>• ปัญหาเกี่ยวกับกฎหมาย ระเบียบข้อกำหนดของหน่วยงานเจ้าของพื้นที่ในการปรับปรุงและพัฒนาการอำนวยความสะดวกเรื่องการจราจรในเขตทางหลวง</li> <li>• ปัญหาการบริโภควัตถุดิบของประชาชน</li> <li>• ปัญหาการเคลื่อนย้ายของแรงงานต่างด้าว ทั้งที่ถูกกฎหมายและไม่ถูกกฎหมาย</li> <li>• ปัญหาการแพร่ระบาดของยาเสพติดจากประเทศเพื่อนบ้าน</li> </ul>

## 2. การประเมินสถานการณ์สภาพแวดล้อมภายนอกที่เกี่ยวข้อง

### ส่วนที่ 3

#### การนำแผนพัฒนาท้องถิ่นไปสู่การปฏิบัติ

##### 3.1 ยุทธศาสตร์การพัฒนาและแผนงาน

ที่	ยุทธศาสตร์	ด้าน	แผนงาน	หน่วยงานรับผิดชอบหลัก	หน่วยงานสนับสนุน
1	การคมนาคมสะดวก	ด้านบริการชุมชนและสังคม	เคหะและชุมชน	กองช่าง	การไฟฟ้าส่วนภูมิภาค สาขา ย่อยอำเภอเขาฉกรรจ์
		ด้านเศรษฐกิจ	อุตสาหกรรมและการโยธา	กองช่าง	
2	ประชาชนมีคุณภาพ	ด้านบริหารทั่วไป	บริหารงานทั่วไป	สำนักปลัดเทศบาล	-
			การรักษาความสงบภายใน	งานป้องกันฯ	-
		ด้านบริการชุมชนและสังคม	การศึกษา	กองการศึกษา	-
			สาธารณสุข	กองสาธารณสุขฯ	-
			เคหะและชุมชน	กองช่าง/กองสาธารณสุขฯ	-
			การศาสนาวัฒนธรรมและนันทนาการ	กองการศึกษา	-
		ด้านเศรษฐกิจ	อุตสาหกรรมและการโยธา	กองช่าง	-
ด้านการดำเนินการอื่น	งบกลาง	สำนักปลัดเทศบาล	-		
3	การพัฒนาการท่องเที่ยวเชิงนิเวศ	ด้านบริการชุมชนและสังคม	บริหารงานทั่วไป	สำนักปลัดเทศบาล	-
		ด้านเศรษฐกิจ	เคหะและชุมชน	กองช่าง	-
			อุตสาหกรรมและการโยธา	กองช่าง	-
			การเกษตร	กองสาธารณสุขฯ	-
4	บริหารจัดการ	ด้านบริหารทั่วไป	บริหารงานทั่วไป	สำนักปลัดเทศบาล/กองคลัง/ตรวจสอบภายใน	-
			การรักษาความสงบภายใน	งานป้องกันฯ	-
		ด้านบริการชุมชนและสังคม	การศึกษา	กองการศึกษา	-
			สาธารณสุข	กองสาธารณสุขฯ	-
			เคหะและชุมชน	กองช่าง	-
			การศาสนาวัฒนธรรมและนันทนาการ	กองการศึกษา	-
		ด้านเศรษฐกิจ	อุตสาหกรรมและการโยธา	กองช่าง	-
ด้านการดำเนินการอื่น	งบกลาง	สำนักปลัดเทศบาล	-		
4 ยุทธศาสตร์		4 ด้าน	9 แผนงาน	5 หน่วยงานหลัก	

### 3.2 บัญชีโครงการพัฒนาท้องถิ่น

บัญชีสรุปโครงการพัฒนา  
แผนพัฒนาท้องถิ่น (พ.ศ.2566 - 2570) เพิ่มเติม ครั้งที่ 1/2567  
เทศบาลตำบลเขาฉกรรจ์

3.2 บัญชีโครงการพัฒนาท้องถิ่น

แบบ ร.01

บัญชีปฏิบัติการพัฒนา  
แผนพัฒนาท้องถิ่น (พ.ศ.2566 - 2570) เพิ่มเติม ครั้งที่ 1/2567  
เทศบาลตำบลเขาคกรัง

ยุทธศาสตร์	ปี 2566		ปี 2567		ปี 2568		ปี 2569		ปี 2570		รวม 5 ปี	
	จำนวนโครงการ	งบประมาณ (บาท)	จำนวนโครงการ	งบประมาณ (บาท)	จำนวนโครงการ	งบประมาณ (บาท)	จำนวนโครงการ	งบประมาณ (บาท)	จำนวนโครงการ	งบประมาณ (บาท)	จำนวนโครงการ	งบประมาณ (บาท)
<b>1.ยุทธศาสตร์ความเสมอภาค</b>												
1.1 แผนงานคณะและชุมชน			1	1,769,600								1,769,600
1.2 แผนงานอุตสาหกรรมและการโยธา			7	7,980,540								7,980,540
<b>รวม</b>			<b>8</b>	<b>9,750,140</b>								<b>9,750,140</b>
<b>2.ยุทธศาสตร์ประชาชนมีคุณภาพ</b>												
2.1 แผนงานบริหารงานทั่วไป			1	30,000							1	30,000
2.2 แผนงานการรักษาความสงบภายใน			1	50,000			1	50,000			3	150,000
2.3 แผนงานการศึกษา			1	20,000			1	20,000			3	60,000
2.4 แผนงานสาธารณสุข												
2.5 แผนงานเกษตรและชุมชน			2	1,271,000							2	1,271,000
2.6 แผนงานการศึกษา วัฒนธรรม และนันทนาการ												
2.7 แผนงานอุตสาหกรรมและการโยธา			10	58,430,000			2	94,540,000			12	152,970,000
2.8 แผนงานการเกษตร												
2.9 แผนงานงบกลาง												
<b>รวม</b>			<b>15</b>	<b>59,801,000</b>			<b>4</b>	<b>94,610,000</b>	<b>2</b>	<b>70,000</b>	<b>21</b>	<b>154,481,000</b>
<b>3.ยุทธศาสตร์การพัฒนาการท่องเที่ยวเชิงนิเวศ</b>												
3.1 แผนงานบริหารงานทั่วไป												
3.2 แผนงานเกษตรและชุมชน												
3.3 แผนงานอุตสาหกรรมและการโยธา												
<b>รวม</b>												
<b>4.ยุทธศาสตร์บริหารจัดการ</b>												
4.1 แผนงานบริหารงานทั่วไป			1	909,000							1	909,000
4.2 แผนงานการรักษาความสงบภายใน												
4.3 แผนงานการศึกษา												
4.4 แผนงานสาธารณสุข												
4.5 แผนงานเกษตรและชุมชน												
4.6 แผนงานการศึกษา วัฒนธรรม และนันทนาการ												
4.7 แผนงานอุตสาหกรรมและการโยธา			4	1,905,000								1,905,000
4.8 แผนงานงบกลาง												
<b>รวม</b>			<b>5</b>	<b>2,814,000</b>							<b>1</b>	<b>2,814,000</b>
<b>รวมทั้งสิ้น</b>			<b>28</b>	<b>72,365,140</b>			<b>4</b>	<b>94,610,000</b>	<b>2</b>	<b>70,000</b>	<b>22</b>	<b>167,045,140</b>



## รายละเอียดโครงการพัฒนา

แผนพัฒนาท้องถิ่น (พ.ศ.2566 - 2570) เพิ่มเติม ครั้งที่ 1/2567

## เทศบาลตำบลเขาฉกรรจ์

- ก.ยุทธศาสตร์ชาติ 20 ปี ยุทธศาสตร์ที่ 2 ด้านการสร้างความสามารถในการแข่งขัน
- ข.แผนพัฒนาเศรษฐกิจและสังคมแห่งชาติ ฉบับที่ 13 หมวดหมายที่ 8 ไทยมีพื้นที่และเมืองอัจฉริยะที่น่าอยู่ ปลอดภัย เดิมได้ดียิ่งขึ้น
- ค.Sustainable Development Goals : SDGs เป้าหมายที่ 9 สร้างโครงสร้างพื้นฐานที่มีความทนทาน ส่งเสริมการพัฒนาอุตสาหกรรมที่ครอบคลุมและยั่งยืน และส่งเสริมนวัตกรรม
- ง.ยุทธศาสตร์จังหวัดที่ 4 ด้านการพัฒนาโครงสร้างพื้นฐานและการบริหารจัดการด้านสิ่งแวดล้อมเพื่อรองรับการเป็นศูนย์กลางโลจิสติกส์เชื่อมโยงอินโดจีน
- จ.ยุทธศาสตร์การพัฒนาขององค์กรปกครองส่วนท้องถิ่นในเขตจังหวัด ยุทธศาสตร์ที่ 1 ด้านการพัฒนาโครงสร้างพื้นฐานสู่ความเป็นเมืองแห่งอนาคต

## 1. ยุทธศาสตร์คมนาคมสะดวก

## 1.1 แผนงานทะเลและชุมชน

ที่	โครงการ	วัตถุประสงค์	เป้าหมาย (ผลผลิตของโครงการ)	งบประมาณ				ตัวชี้วัด (KPI)	ผลที่คาดว่าจะได้รับ	หน่วยงาน รับผิดชอบหลัก
				2566 (บาท)	2567 (บาท)	2568 (บาท)	2569 (บาท)			
1	โครงการวางท่อระบายน้ำคอนกรีตเสริมเหล็ก ขยายเงินรายชุมเชื่อมถนนข้างศาลาอเนกประสงค์ชุมชนสันติสุข หมู่ที่ 6 ตำบลเขาฉกรรจ์	เพื่อให้มีระบบระบายน้ำ ป้องกันปัญหาน้ำท่วม	โดยการวางท่อระบายน้ำ พร้อมบ่อพักคอนกรีตเสริมเหล็ก และงานก่อสร้างผิวจราจรกว้างเฉลี่ย 3.50 เมตร ระยะทางยาว 275.00 เมตร หนาเฉลี่ย 0.15 เมตร หรือพื้นที่รวมไม่น้อยกว่า 962.50 ตร.ม. ตามแบบเทศบาลตำบลเขาฉกรรจ์กำหนดมาตรฐานงานทางสำหรับ อปท.	-	-	1,769,600	-	-	ประชาชนมีระบบระบายน้ำ ป้องกันปัญหาน้ำท่วม	กองช่าง
รวม	1	โครงการ		-	-	1,769,600	-	-		

รายละเอียดโครงการพัฒนา

แผนพัฒนาท้องถิ่น (พ.ศ.2566 - 2570) เพิ่มเติม ครั้งที่ 1/2567

เทศบาลตำบลเขาค้อ

- ก.ยุทธศาสตร์ชาติ 20 ปี ยุทธศาสตร์ที่ 2 ด้านการสร้างความรู้ความสามารถในการแข่งขัน
- ข.แผนพัฒนาเศรษฐกิจและสังคมแห่งชาติ ฉบับที่ 13 หมวดหมายที่ 8 ไทยมีพื้นที่และเมืองอัจฉริยะที่น่าอยู่ ปลอดภัย เด็ดขาดได้อย่างยั่งยืน
- ค.Sustainable Development Goals : SDGs เป้าหมายที่ 9 สร้างโครงสร้างพื้นฐานที่มีคุณภาพที่ครอบคลุมและยั่งยืน และส่งเสริมนวัตกรรม
- ง.ยุทธศาสตร์จังหวัดที่ 4 ด้านการพัฒนาโครงสร้างพื้นฐานและการบริหารจัดการด้านสิ่งแวดล้อมเพื่อรองรับการเป็นศูนย์กลางโลจิสติกส์เชื่อมโยงอินโดจีน
- จ.ยุทธศาสตร์การพัฒนาขององค์กรปกครองส่วนท้องถิ่นในเขตจังหวัด ยุทธศาสตร์ที่ 1 ด้านการพัฒนาโครงสร้างพื้นฐานสู่ความเป็นเมืองแห่งอนาคต

1. ยุทธศาสตร์คมนาคมสะดวก

1.2 แผนงานอุตสาหกรรมและการโยธา

ที่	โครงการ	วัตถุประสงค์	เป้าหมาย (ผลผลิตของโครงการ)	งบประมาณ				ตัวชี้วัด (KPI)	ผลที่คาดว่าจะได้รับ	หน่วยงาน รับผิดชอบหลัก
				2566 (บาท)	2567 (บาท)	2568 (บาท)	2570 (บาท)			
1	โครงการก่อสร้างถนนคอนกรีตเสริมเหล็ก พร้อมวางท่อระบายน้ำกลุ่มบ้านอักษนา หมู่ที่ 3 ตำบลเขาค้อ	เพื่อความปลอดภัยในการสัญจรไปมาของประชาชน	โดยการก่อสร้างถนนคอนกรีตเสริมเหล็ก ผิวจราจรกว้างเฉลี่ย 4.00 เมตร ระยะทางยาว 550.00 เมตร หนาเฉลี่ย 0.15 เมตร หรือมีพื้นที่รวมไม่น้อยกว่า 2,200 ตารางเมตร ตามแบบเทศบาลตำบลเขาค้อที่กำหนดมาตามงานทางสำหรับ อบท	-	-	1,825,000	-	ถนนกว้าง 4.00 เมตรยาว 550 เมตร	ประชาชนได้ใช้ถนนที่ปลอดภัย	กองช่าง

ที่	โครงการ	วัตถุประสงค์	เป้าหมาย (ผลผลิตของโครงการ)	งบประมาณ					ตัวชี้วัด (KPI)	ผลที่คาดว่าจะ จะได้รับ	หน่วยงาน รับผิดชอบหลัก
				2566 (บาท)	2567 (บาท)	2568 (บาท)	2569 (บาท)	2570 (บาท)			
2	โครงการก่อสร้างถนนคอนกรีตเสริมเหล็ก พร้อมท่อระบายน้ำคอนกรีตเสริมเหล็ก กลุ่มห้องแถวบางเพอแก้ว หลังตลาดเขาฉกรรจ์ หมู่ที่ 4 ตำบลเขาฉกรรจ์	เพื่อความปลอดภัยในการสัญจรไปมาของประชาชน	โดยการก่อสร้างถนนคอนกรีตผิวจราจรกว้างเฉลี่ย 4.00 เมตร ระยะทางยาว 75.00 เมตร หนาเฉลี่ย 0.15 เมตร หรือมีพื้นที่รวมไม่น้อยกว่า 300 ตารางเมตร พร้อมงานวางท่อระบายน้ำ-บ่อพักคอนกรีตเสริมเหล็ก ระยะทางรวม 75 เมตร ตามแบบเทศบาลตำบลเขาฉกรรจ์ กำหนดมาตรฐานงานทางสำหรับ อบท	-	-	766,600	-	-	ถนนกว้าง 4.00 เมตร ยาว 75 เมตร	ประชาชนได้ใช้ถนนที่ปลอดภัย	กองช่าง
3	โครงการเสริมผิวจราจร คอนกรีตเสริมเหล็ก ถนนข้างศาลาแม่เปนประมงสุขุมชนหนองกระทุ่ม -หนองซอน	เพื่อความปลอดภัยในการสัญจรไปมาของประชาชน	โดยการเสริมผิวจราจร ถนนคอนกรีตผิวจราจรกว้างเฉลี่ย 3.00 เมตร ระยะทางยาว 365 เมตร หนาเฉลี่ย 0.05 เมตร หรือมีพื้นที่รวมไม่น้อยกว่า 1,095 ตารางเมตร พร้อมงานวางท่อระบายน้ำ-บ่อพักคอนกรีตเสริมเหล็ก ระยะทางรวม 75 เมตร ตามแบบเทศบาลตำบลเขาฉกรรจ์กำหนดมาตรฐานงานทางสำหรับ อบท	-	-	445,000	-	-	ถนนกว้าง 3.00 เมตร ยาว 365 เมตร	ประชาชนได้ใช้ถนนที่ปลอดภัย	กองช่าง

ที่	โครงการ	วัตถุประสงค์	เป้าหมาย (ผลผลิตของโครงการ)	งบประมาณ					ตัวชี้วัด (KPI)	ผลที่คาดว่าจะ จะได้รับ	หน่วยงาน รับผิดชอบหลัก
				2566 (บาท)	2567 (บาท)	2568 (บาท)	2569 (บาท)	2570 (บาท)			
4	โครงการก่อสร้างถนนคอนกรีตเสริมเหล็ก พร้อมท่อลอดเหลี่ยมคอนกรีตเสริมเหล็ก แยกซอยเทศบาล 18 เหล็ก แยกซอยไพร่ ภูเก็ต (กลุ่มนายประไพพร ภูเก็ต) ชุมชนสันติสุข หมู่ที่ 6 ตำบลเขาฉกรรจ์	เพื่อความปลอดภัยในการสัญจรไปมาของประชาชน	โดยการก่อสร้างถนนคอนกรีตเสริมเหล็ก ผิวจราจรกว้างเฉลี่ย 5.00 เมตร ระยะทางยาว 290.00 เมตร ทนเฉลี่ย 0.15 เมตร หรือมีพื้นที่รวมไม่น้อยกว่า 1,450 ตร.ม. พร้อมงานก่อสร้างท่อลอดเหลี่ยม คสล. ขนาด 1.80x 1.80 ม. ยาว 10.00 ม. จำนวน 2 ช่อง ตามแบบเทศบาลตำบลเขาฉกรรจ์ กำหนดมาตรฐานงานทางสำหรับ อบท	-	-	1,966,330	-	-	ถนนกว้าง 5.00 เมตรยาว 290 เมตร	ประชาชนไม่ใช้ถนนที่ปลอดภัย	กองช่าง
5	โครงการก่อสร้างถนนคอนกรีตเสริมเหล็ก พร้อมท่อระบายน้ำคอนกรีตเสริมเหล็ก ขยายลาดได้รุ่งเขาฉกรรจ์ หมู่ที่ 4 ตำบลเขาฉกรรจ์	เพื่อความปลอดภัยในการสัญจรไปมาของประชาชน	โดยการก่อสร้างถนนคอนกรีตเสริมเหล็ก ผิวจราจรกว้างเฉลี่ย 5.00 เมตร ระยะทางยาว 330.00 เมตร ทนเฉลี่ย 0.15 เมตร หรือมีพื้นที่รวมไม่น้อยกว่า 1,650 ตารางเมตร และงานวางท่อระบายน้ำ-บ่อพักคอนกรีตเสริมเหล็ก ยาว 330 เมตรตามแบบเทศบาลตำบลเขาฉกรรจ์กำหนด มาตราฐานงานทางสำหรับ อบท	-	-	2,608,410	-	-	ถนนกว้าง 5.00 เมตรยาว 330 เมตร	ประชาชนไม่ใช้ถนนที่ปลอดภัย	กองช่าง

ที่	โครงการ	วัตถุประสงค์	เป้าหมาย (ผลผลิตของโครงการ)	งบประมาณ					ตัวชี้วัด (KPI)	ผลที่คาดว่าจะ จะได้รับ	หน่วยงาน รับผิดชอบหลัก
				2566 (บาท)	2567 (บาท)	2568 (บาท)	2569 (บาท)	2570 (บาท)			
6	โครงการก่อสร้างก่อสร้าง ถนนลูกรัง กลุ่มบ้านวิุดเข้าส์ หมู่ที่ 6 ตำบลเขาฉกรรจ์	เพื่อความปลอดภัยใน การสัญจรไปมาของ ประชาชน	โดยการก่อสร้างถนนลูกรังผิว จราจรกว้างเฉลี่ย 5.00 เมตร ระยะทางยาว 300.00 เมตร ความหนาเฉลี่ย 0.20 เมตร และ งานวางท่อระบายน้ำลอดถนน ตามแบบเทศบาลตำบลเขา ฉกรรจ์กำหนด มาตรฐานงาน ทางสำหรับ อบต	-	-	184,600	-	-	ถนนกว้าง 5.00 เมตรยาว 300 เมตร	ประชาชนได้ใช้ ถนนที่ปลอดภัย	กองช่าง
7	โครงการก่อสร้างถนนลูกรัง กลุ่มบ้านนายสวัสดิ์ แก่นต้น หมู่ที่ 6 ตำบลเขาฉกรรจ์	เพื่อความปลอดภัยใน การสัญจรไปมาของ ประชาชน	โดยการก่อสร้างถนนลูกรังผิว จราจรกว้างเฉลี่ย 5.00 เมตร ระยะทางยาว 300.00 เมตร ความหนาเฉลี่ย 0.20 เมตร และ งานวางท่อระบายน้ำลอดถนน ตามแบบเทศบาลตำบลเขา ฉกรรจ์กำหนด มาตรฐานงาน ทางสำหรับ อบต	-	-	184,600	-	-	ถนนกว้าง 5.00 เมตรยาว 300 เมตร	ประชาชนได้ใช้ ถนนที่ปลอดภัย	กองช่าง
รวม	7	โครงการ		-	-	7,980,540	-	-			

## รายละเอียดโครงการพัฒนา

แผนพัฒนาท้องถิ่น (พ.ศ.2566 - 2570) เพิ่มเติม ครั้งที่ 1/2567

## เทศบาลตำบลเขาค้อ

- ก.ยุทธศาสตร์ชาติ 20 ปี ยุทธศาสตร์ที่ 3 ด้านการพัฒนาและเสริมสร้างศักยภาพทรัพยากรมนุษย์
- ข.แผนพัฒนาเศรษฐกิจและสังคมแห่งชาติ ฉบับที่ 13 หมวดหมายที่ 12 ไทยมีกำลังคนสมรรถนะสูง มุ่งเรียนรู้อย่างต่อเนื่อง ตอบโจทย์การพัฒนาแห่งอนาคต
- ค.Sustainable Development Goals : SDGs เป้าหมายที่ 3 สร้างหลักประกันว่าคนมีชีวิตที่มีสุขภาพดีและส่งเสริมความเป็นอยู่ที่ดีสำหรับทุกคนในทุกวัย
- ง.ยุทธศาสตร์จังหวัดที่ 1 ด้านการเสริมสร้างศักยภาพในการพัฒนาตนเองเพื่อยกระดับคุณภาพชีวิตสำหรับคนทุกช่วงวัยในทุกด้านความต้องของการของชีวิตเพื่อสุขภาวะที่ดี รวมทั้งรายได้สังคมและสิ่งแวดล้อม
- จ.ยุทธศาสตร์การพัฒนาขององค์กรปกครองส่วนท้องถิ่นในเขตจังหวัด ยุทธศาสตร์ที่ 2 ด้านการพัฒนาการศึกษา สาธารณสุข และสังคมที่มีคุณภาพชีวิตที่ดีขึ้น

## 2. ยุทธศาสตร์ประชาชนมีคุณภาพ

## 2.1 แผนงานบริหารงานทั่วไป

ที่	โครงการ	วัตถุประสงค์	เป้าหมาย (ผลผลิตของโครงการ)	งบประมาณ					ตัวชี้วัด (KPI)	ผลที่คาดว่าจะ จะได้รับ	หน่วยงาน รับผิดชอบหลัก
				2566 (บาท)	2567 (บาท)	2568 (บาท)	2569 (บาท)	2570 (บาท)			
1	อุดหนุนอำเภอเขาค้อ	เพื่อสนับสนุนโครงการศูนย์พักคอยและสังเกตอาการของผู้ป่วยยาเสพติดที่มีภาวะทางจิตก่อนส่งคืนกลับชุมชน "ศูนย์ล้อมรั้วกัน ปีสุข	เพื่อสนับสนุนโครงการศูนย์พักคอยและสังเกตอาการของผู้ป่วยยาเสพติดที่มีภาวะทางจิตก่อนส่งคืนกลับชุมชน "ศูนย์ล้อมรั้วกัน ปีสุข อำเภอเขาค้อ" จำนวน 4 รุ่นๆละ 10 คน	-	-	30,000	-	-	ผู้ป่วยยาเสพติด จำนวน 4 รุ่นๆละ 10 คน	ผู้ป่วยยาเสพติดที่ มีภาวะทางจิต ได้รับการดูแล ปรับสภาพ ร่างกายและจิตใจ ให้มีภาวะจิตเป็น ปกติ ก่อนเข้าสู่ ระบบการบำบัดยา เสพติด	สำนัก ปลัดเทศบาล
รวม	27	1	โครงการ	-	-	30,000	-	-			

รายละเอียดโครงการพัฒนา

แผนพัฒนาท้องถิ่น (พ.ศ.2566 - 2570) เพิ่มเติม ครั้งที่ 1/2567

เทศบาลตำบลเขาฉกรรจ์

- ก.ยุทธศาสตร์ชาติ 20 ปี ยุทธศาสตร์ที่ 3 ด้านการพัฒนาและเสริมสร้างศักยภาพทรัพยากรมนุษย์
- ข.แผนพัฒนาเศรษฐกิจและสังคมแห่งชาติ ฉบับที่ 13 หมายเหตุที่ 12 ไทยมีกำลังคนสมรรถนะสูง มุ่งเรียนรู้อย่างต่อเนื่อง ตอบโจทย์การพัฒนาแห่งอนาคต
- ค.Sustainable Development Goals : SDGs เป้าหมายที่ 3 สร้างหลักประกันว่าคนมีชีวิตที่มีสุขภาพดีและส่งเสริมความเป็นอยู่ที่ดีสำหรับทุกคนในทุกวัย
- ง.ยุทธศาสตร์จังหวัดที่ 1 ด้านการเสริมสร้างศักยภาพในการพัฒนาตนเองเพื่อยกระดับคุณภาพชีวิตสำหรับคนทุกช่วงวัยในทุกด้านความต้องการชีวิตเพื่อสุขภาพที่ดี รวมทั้งรายได้สังคมและสิ่งแวดล้อม
- จ.ยุทธศาสตร์การพัฒนาขององค์การปกครองส่วนท้องถิ่นในเขตจังหวัด ยุทธศาสตร์ที่ 5 ด้านการพัฒนาความมั่นคงปลอดภัยในชีวิตและทรัพย์สิน

2. ยุทธศาสตร์ประชาชนมีคุณภาพ

2.2 แผนงานการรักษาความสงบภายใน

ที่	โครงการ	วัตถุประสงค์	เป้าหมาย (ผลผลิตของโครงการ)	งบประมาณ					ตัวชี้วัด (KPI)	ผลที่คาดว่าจะ จะได้รับ	หน่วยงาน รับผิดชอบหลัก
				2566 (บาท)	2567 (บาท)	2568 (บาท)	2569 (บาท)	2570 (บาท)			
1	โครงการป้องกันและลดอุบัติเหตุทางถนนภายในชุมชน/หมู่บ้านช่วงเทศกาลปีใหม่/สงกรานต์	เพื่อป้องกันและลดอุบัติเหตุทางถนนภายในชุมชน/หมู่บ้านภายในการจัดตรวจจุดสกัดในการตั้งจุดตรวจจุดสกัดอำนวยความสะดวกอำนวยความสะดวกการจราจร	เพื่อป้องกันและลดอุบัติเหตุทางถนนภายในชุมชน/หมู่บ้านในการตั้งจุดตรวจจุดสกัดอำนวยความสะดวกการจราจร	-	-	50,000	50,000	50,000	ปีละ 2 ครั้ง	สามารถให้บริการแก่ประชาชนที่สัญจรไปมาได้และลดการเกิดอุบัติเหตุการจราจรภายในชุมชน/หมู่บ้านช่วงเทศกาลปีใหม่/สงกรานต์	ผ่านป้องกันฯ
รวม	๘ 1	โครงการ		-	-	50,000	50,000	50,000			

## รายละเอียดโครงการพัฒนา

แผนพัฒนาท้องถิ่น (พ.ศ.2566 - 2570) เพิ่มเติม ครั้งที่ 1/2567

## เทศบาลตำบลเขาฉกรรจ์

- ก.ยุทธศาสตร์ชาติ 20 ปี ยุทธศาสตร์ที่ 3 ด้านการพัฒนาและเสริมสร้างศักยภาพทรัพยากรมนุษย์
- ข.แผนพัฒนาเศรษฐกิจและสังคมแห่งชาติ ฉบับที่ 13 หมายเหตุที่ 12 ไทยมีกำลังคนสมรรถนะสูง มุ่งเรียนรู้อย่างต่อเนื่อง ตอบโจทย์การพัฒนาแห่งอนาคต
- ค.Sustainable Development Goals : SDGs เป้าหมายที่ 3 สร้างหลักประกันว่าคนมีชีวิตที่มีสุขภาพดีและส่งเสริมความเป็นอยู่ที่ดีสำหรับทุกคนในทุกวัย
- จ.ยุทธศาสตร์จังหวัดที่ 1 ด้านการเสริมสร้างศักยภาพในการพัฒนาตนเองเพื่อยกระดับมาตรฐานคุณภาพชีวิตด้านความยั่งยืนในทุกช่วงวัยในทุกระดับเพื่อสุขภาพที่ดี รวมถึงรายได้สังคมและสิ่งแวดล้อม
- ฉ.ยุทธศาสตร์การพัฒนาขององค์การปกครองส่วนท้องถิ่นในเขตจังหวัด ยุทธศาสตร์ที่ 2 ด้านการพัฒนาการศึกษา สาธารณสุข และสังคมที่มีคุณภาพชีวิตที่ดีขึ้น
2. ยุทธศาสตร์ประชาชนมีคุณภาพ

## 2.3 แผนงานการศึกษา

ที่	โครงการ	วัตถุประสงค์	เป้าหมาย (ผลผลิตของโครงการ)	งบประมาณ					ตัวชี้วัด (KPI)	ผลที่คาดว่าจะ จะได้รับ	หน่วยงาน รับผิดชอบหลัก
				2566 (บาท)	2567 (บาท)	2568 (บาท)	2569 (บาท)	2570 (บาท)			
1	โครงการหนุนอ่อนปฐมวัย ปลอดภัยสวมหมวกนิรภัย รู้ วินัยจราจร	1.เพื่อเป็นการรณรงค์ ให้เด็กนักเรียนและผู้ปกครอง ผู้ปกครองหันมาสวม หมวกนิรภัยมากขึ้น 2.เพื่อลดความเสี่ยง และอันตรายของ อุบัติเหตุจากการใช้	เชิงปริมาณ เด็กนักเรียนและผู้ปกครองหัน มาสวมหมวกนิรภัยกันมากขึ้น  เชิงคุณภาพ ลดความเสี่ยงและอันตราย ของอุบัติเหตุจากการใช้ถนน	-	-	20,000	20,000	20,000	เด็กนักเรียนและผู้ปกครองมีความปลอดภัยมากขึ้น	ลดความเสี่ยงและอันตรายของอุบัติเหตุจากการใช้ถนน	งานระดับก่อน วัยเรียนฯ
รวม	1	โครงการ		-	-	20,000	20,000	20,000			



รายละเอียดโครงการพัฒนา

แผนพัฒนาท้องถิ่น (พ.ศ.2566 - 2570) เพิ่มเติม ครั้งที่ 1/2567

เทศบาลตำบลเขาฉกรรจ์

ก.ยุทธศาสตร์ชาติ 20 ปี ยุทธศาสตร์ที่ 3 ด้านการพัฒนาและเสริมสร้างศักยภาพทรัพยากรมนุษย์

ข.แผนพัฒนาเศรษฐกิจและสังคมแห่งชาติ ฉบับที่ 13 หมายเหตุที่ 12 ไทยมีกำลังคนสมรรถนะสูง มุ่งเรียนรู้อย่างต่อเนื่อง ตอบโจทย์การพัฒนาแห่งอนาคต

ค.Sustainable Development Goals : SDGs เป้าหมายที่ 3 สร้างหลักประกันว่าคนทุกชาติและส่งเสริมความเป็นอยู่ที่ดีสำหรับทุกคนในทุกวัย

ง.ยุทธศาสตร์จังหวัดที่ 1 ด้านการเสริมสร้างศักยภาพในการพัฒนาตนเองเพื่อยกระดับมาตรฐานคุณภาพชีวิตสำหรับคนทุกช่วงวัยในทุกด้านความต้องการของชีวิตเพื่อสุขภาพที่ดี รวมทั้งรายได้สังคมและสิ่งแวดล้อม

จ.ยุทธศาสตร์การพัฒนาขององค์กรปกครองส่วนท้องถิ่นในเขตจังหวัด ยุทธศาสตร์ที่ 6 ด้านการพัฒนา อุตสาหกรรมชาติและสิ่งแวดล้อม

2. ยุทธศาสตร์ประชาชนมีคุณภาพ

2.5 แผนงานคณะและชุมชน

ที่	โครงการ	วัตถุประสงค์	เป้าหมาย (ผลผลิตของโครงการ)	งบประมาณ				ตัวชี้วัด (KPI)	ผลที่คาดว่าจะได้รับ	หน่วยงาน รับผิดชอบหลัก
				2566 (บาท)	2567 (บาท)	2568 (บาท)	2570 (บาท)			
1	โครงการติดตั้งกล้องวงจรปิดภายในชุมชนในเขตเทศบาลตำบลเขาฉกรรจ์	เพื่อป้องกันและระวังเหตุ ตรวจจับเหตุในเขตเทศบาลตำบลเขาฉกรรจ์	ติดตั้งกล้องวงจรปิดภายในเขตเทศบาล จุดที่ (1) กล้องวงจรปิด หมู่ที่ 4 ถนนเลียบบคลองพระสีห์ จำนวน 8 จุด (2) กล้องวงจรปิด หมู่ที่ 6 จากบ้านเขลลีสถึงตลาดทองคำ จำนวน 14 จุด	-	-	281,000	-	กล้องวงจรปิดภายในเขตเทศบาล จำนวน 8 จุด หมู่ที่ 4	ได้เฝ้าระวังความปลอดภัยในชีวิตและทรัพย์สินของทางราชการและประชาชนผู้มารับบริการ	กองช่าง
2	โครงการจัดซื้อชุดสนามเด็กเล่นกลางแจ้ง บริเวณสวนสาธารณะริมคลองพระสีห์ หมู่ที่ 4	เพื่อเสริมสร้างพัฒนาการและส่งเสริมการออกกำลังกายของเด็ก	ชุดสนามเด็กเล่นกลางแจ้ง จำนวน 2 ชุด	-	-	495,000	-	ชุดสนามเด็กเล่นกลางแจ้ง จำนวน 2 ชุด	เพื่อเสริมสร้างพัฒนาการและส่งเสริมการออกกำลังกายของเด็ก	กองช่าง
รวม	๒	โครงการ		-	-	1,271,000	-			

## รายละเอียดโครงการพัฒนา

แผนพัฒนาท้องถิ่น (พ.ศ.2566 - 2570) เพิ่มเติม ครั้งที่ 1/2567

## เทศบาลตำบลเขาฉกรรจ์

- ก.ยุทธศาสตร์ชาติ 20 ปี ยุทธศาสตร์ที่ 3 ด้านการพัฒนาและเสริมสร้างศักยภาพทรัพยากรมนุษย์
- ข.แผนพัฒนาเศรษฐกิจและสังคมแห่งชาติ ฉบับที่ 13 หมายเหตุที่ 12 ไทยมีกำลังคนสมรรถนะสูง มุ่งเรียนรู้อย่างต่อเนื่อง ตอบโจทย์การพัฒนาแห่งอนาคต
- ค.Sustainable Development Goals : SDGs เป้าหมายที่ 3 สร้างหลักประกันว่าคนมีชีวิตที่มีสุขภาพดีและส่งเสริมความเป็นอยู่ที่ดีสำหรับทุกคนในทุกวัย
- ง.ยุทธศาสตร์จังหวัดที่ 1 ด้านการเสริมสร้างศักยภาพในการพัฒนาตนเองเพื่อยกระดับมาตรฐานคุณภาพชีวิตสำหรับคนทุกช่วงวัยในทุกด้านความต้องการของชีวิตเพื่อสุขภาพที่ดี รวมถึงรายได้สังคมและสิ่งแวดล้อม
- จ.ยุทธศาสตร์การพัฒนาขององค์กรปกครองส่วนท้องถิ่นในเขตจังหวัด ยุทธศาสตร์ที่ 2 ด้านการพัฒนาการศึกษา สาธารณสุข และสังคมที่มีคุณภาพชีวิตที่ดีขึ้น
2. ยุทธศาสตร์ประชาชนมีคุณภาพ

## 2.7 แผนงานอุตสาหกรรมและกรโยธา

ที่	โครงการ	วัตถุประสงค์	เป้าหมาย (ผลผลิตของโครงการ)	งบประมาณ				ตัวชี้วัด (KPI)	ผลที่คาดว่าจะ จะได้รับ	หน่วยงาน รับผิดชอบหลัก	
				2566 (บาท)	2567 (บาท)	2568 (บาท)	2569 (บาท)				2570 (บาท)
1	โครงการปรับปรุงหลังคาคลุม ลานเอนกประสงค์ ชุมชน คลองยาง	เพื่อใช้ในการจัด กิจกรรมของ ประชาชนในชุมชน	โดยต่อเติมกันสาดด้านข้าง อาคาร ขนาด กว้าง 6.00 เมตร ยาว 20.00 เมตร งานติดตั้งแผง บังแดดด้านหน้าหลัง หลังคา คลุมลานเดิมและงานอื่นๆ ตาม แบบเทศบาลตำบลเขาฉกรรจ์ กำหนด	-	-	300,000	-	-	ปรับปรุงซ่อมแซม หลังคาคลุมลาน เอนกประสงค์ จำนวน 1 แห่ง	ประชาชนได้ใช้ พื้นที่ในการจัด กิจกรรมของชุมชน	กองช่าง
2	โครงการปรับปรุง ซ่อมแซม ศาลาเอนกประสงค์ ชุมชน บ้านเก่าเขาฉกรรจ์	เพื่อใช้ในการจัด กิจกรรมของ ประชาชนในชุมชน	โดยเปลี่ยนวัสดุหลังคาอาคาร ขนาด กว้าง 6.00 เมตร ยาว 23.00 เมตร งานซ่อมแซมผ้า เพดาน-ห้องน้ำ และงานอื่นๆ ตามแบบเทศบาลตำบลเขา ฉกรรจ์กำหนด งบประมาณ	-	-	300,000	-	-	ปรับปรุงซ่อมแซม ศาลาเอนกประสงค์ จำนวน 1 หลัง	ประชาชนได้ใช้ พื้นที่ในการจัด กิจกรรมของชุมชน	กองช่าง

ที่	โครงการ	วัตถุประสงค์	เป้าหมาย (ผลผลิตของโครงการ)	งบประมาณ					ตัวชี้วัด (KPI)	ผลที่คาดว่าจะได้รับ	หน่วยงาน รับผิดชอบหลัก
				2566 (บาท)	2567 (บาท)	2568 (บาท)	2569 (บาท)	2570 (บาท)			
3	โครงการปรับปรุง ซ่อมแซม ศาลาอเนกประสงค์ ชุมชน คลองยาง	เพื่อใช้ในการจัดกิจกรรมของประชาชนในชุมชน	โดยติดตั้งชายกันบก-กันสาด อาคารโดม ขนาด กว้าง 5.00 เมตร ยาว 10.00 เมตร งาน ซ่อมแซมฝ้าเพดาน-ห้องน้ำ ศาลาอเนกประสงค์เดิม และ งานอื่นๆ ตามแบบเทศบาล ตำบลเขาฉกรรจ์กำหนด	-	-	300,000	-	-	ปรับปรุงซ่อมแซม ศาลาอเนกประสงค์ จำนวน 1 หลัง	ประชาชนได้ใช้พื้นที่ในการจัดกิจกรรมของชุมชน	กองช่าง
4	โครงการปรับปรุง ซ่อมแซม ศาลาอเนกประสงค์ ชุมชน เนินมะค่า	เพื่อใช้ในการจัดกิจกรรมของประชาชนในชุมชน	โดยเปลี่ยนวัสดุผนังหลังคาอาคาร ขนาด กว้าง 6.00 เมตร ยาว 20.00 เมตร งานซ่อมแซมฝ้า เพดาน-ห้องน้ำ งานก่อสร้างลาน คสล. หน้าอาคาร และงานอื่นๆ ตามแบบเทศบาลตำบลเขาฉกรรจ์กำหนด	-	-	495,000	-	-	ปรับปรุงซ่อมแซม ศาลาอเนกประสงค์ จำนวน 1 หลัง	ประชาชนได้ใช้พื้นที่ในการจัดกิจกรรมของชุมชน	กองช่าง
5	โครงการก่อสร้างหอกระจายเสียงตามสายข่าวชุมชนคลองยาง บริเวณศาลา อเนกประสงค์ชุมชนคลองยาง	เพื่อให้หอกระจายข่าวได้เชื่อมโยงถึงกัน	โดยก่อสร้างหอกระจายข่าวโครงเหล็ก ความสูง 10.00 เมตร จำนวน 1 หอ พร้อมติดตั้งเครื่องขยายและอุปกรณ์อื่นๆ ตามแบบเทศบาลตำบลเขาฉกรรจ์กำหนด	-	-	250,000	-	-	หอกระจายข่าว จำนวน 1 แห่ง	ประชาชนได้รับข่าวสาร ประชาสัมพันธ์ผ่านหอกระจายข่าวชุมชน	กองช่าง

ที่	โครงการ	วัตถุประสงค์	เป้าหมาย (ผลผลิตของโครงการ)	งบประมาณ					ตัวชี้วัด (KPI)	ผลที่คาดว่าจะได้รับ	หน่วยงาน รับผิดชอบหลัก
				2566 (บาท)	2567 (บาท)	2568 (บาท)	2569 (บาท)	2570 (บาท)			
6	โครงการติดตั้งหอกระจายข่าวไร้สายบริเวณตลาดทองคำ-บิมเซลล์ ชุมชนสันติสุข	เพื่อแจ้งข่าวสารให้กับประชาชนในพื้นที่ได้รับทราบ	โดยติดตั้งชุดแม่ข่ายหอกระจายข่าวไร้สาย พร้อมติดตั้งเครื่องขยายและอุปกรณ์อื่นๆ ตามแบบเทศบาลตำบลเขาค้อกรรจก้าหนด	-	-	495,000	-	-	หอกระจายข่าว จำนวน 1 แห่ง	ประชาชนได้รับข่าวสารประชาสัมพันธ์ผ่านหอกระจายข่าวชุมชน	กองช่าง
7	โครงการก่อสร้างอาคารโรงคัดแยกขยะ บริเวณศาลาอนกบประสงศ์ชุมชนหนองกระทุ่ม-หนองขอน	เพื่อใช้ประโยชน์ในการคัดแยกขยะให้กับประชาชน	โดยก่อสร้างอาคาร คสล. ขึ้นเดี่ยว กว้าง 4.50 เมตร ยาว 6.00 เมตร หรือมีพื้นที่ใช้สอยไม่น้อยกว่า 27 ตารางเมตร	-	-	300,000	-	-	โรงคัดแยกขยะ จำนวน 1 แห่ง	เพื่อใช้ประโยชน์ในการคัดแยกขยะให้กับประชาชน	กองช่าง
8	โครงการติดตั้งไฟถนนโคมเสาไฟได้โคมไฟแอลอีดีพลังงานแสงอาทิตย์ภายในเขตเทศบาลตำบลเขาค้อกรรจ (Solar Cell LED Streetlight With Folding Pole) รหัสบัญชีนวัตกรรมไทย 07020031	เพื่อป้องกันอันตรายแก่ประชาชนผู้สัญจรไปมา	ติดตั้งไฟถนนโคมเสาไฟได้โคมไฟแอลอีดีพลังงานแสงอาทิตย์ภายในเขตเทศบาล 18 ถึงซอย 20 (Solar Cell LED Streetlight With Folding Pole) รหัสบัญชีนวัตกรรมไทย 07020031 เขตที่ 1	-	-	-	9,900,000	-	ติดตั้งไฟฟ้าส่องสว่างโคมไฟแอลอีดี จำนวน 157 จุด	เพื่อป้องกันอันตรายแก่ประชาชนผู้สัญจรไปมา	กองช่าง
			ติดตั้งไฟฟ้าส่องสว่างโคมไฟแอลอีดีพลังงานแสงอาทิตย์ภายในเขตเทศบาล 24 ถึงซอย 26 (Solar Cell LED Streetlight With Folding Pole) รหัสบัญชีนวัตกรรมไทย 07020031 เขตที่ 2	-	-	-	9,900,000	-	ติดตั้งไฟฟ้าส่องสว่างโคมไฟแอลอีดี จำนวน 157 จุด	เพื่อป้องกันอันตรายแก่ประชาชนผู้สัญจรไปมา	กองช่าง

ที่	โครงการ	วัตถุประสงค์	เป้าหมาย (ผลผลิตของโครงการ)	งบประมาณ					ตัวชี้วัด (KPI)	ผลที่คาดว่าจะได้รับ	หน่วยงาน รับผิดชอบหลัก
				2566 (บาท)	2567 (บาท)	2568 (บาท)	2569 (บาท)	2570 (บาท)			
9	โครงการติดตั้งไฟโซล่าเซลล์ บริเวณสวนริมคลองพระสหัสขันธ์ 4 หมู่ที่ 4	เพื่อป้องกันอันตรายแก่ประชาชนผู้สัญจรไปมา	ติดตั้งเสาไฟทรงกลมสูง 4 เมตร เหล็กเคลือบสีกันสนิม โคมแสงพลังงานแสงอาทิตย์: A-Level monocrystalline silicon 4V 40W ขนาด 580*248*78 มม จำนวน 20 ต้น ตามแบบเทศบาลตำบลเขาฉกรรจ์กำหนด	-	-	495,000	-	-	ติดตั้งไฟโซล่าเซลล์ส่องแสงสว่าง จำนวน 20 ต้น	เพื่อป้องกันอันตรายแก่ประชาชนผู้สัญจรไปมา	กองช่าง
10	โครงการก่อสร้างห้องน้ำด้านหลังเวทีโดม เอนกประสงค์ข้างศูนย์พัฒนาเด็กเล็กเทศบาลตำบลเขาฉกรรจ์	เพื่อให้บริการประชาชน	โดยก่อสร้างห้องน้ำชาย-หญิง ขนาด กว้างประมาณ 2.00 เมตร ยาวประมาณ 10.00 เมตร หรือมีพื้นที่ไม่น้อยกว่า 20 ตารางเมตร ตามแบบเทศบาลตำบลเขาฉกรรจ์กำหนด	-	-	495,000	-	-	ห้องน้ำ จำนวน 1 แห่ง	เพื่อให้บริการประชาชน	กองช่าง
11	โครงการก่อสร้างสนามกีฬา สपोर्टคอมเพล็กซ์ หมู่ที่ 3	เพื่อให้บริการประชาชนมีสนามกีฬาที่ได้มาตรฐานประกอบกิจกรรมสันทนาการ	โดยการก่อสร้างอาคารอเนกประสงค์และสนามฟุตบอล สนามบาสเก็ตบอล สนามวอลเลย์บอล ฯลฯ และงานระบบไฟฟ้าแสงสว่าง ฯลฯ	-	-	55,000,000	74,740,000	-	สนามกีฬา สपोर्टคอมเพล็กซ์ จำนวน 1 แห่ง	เพื่อให้ประชาชนมีสนามกีฬาที่ได้มาตรฐานประกอบกิจกรรมสันทนาการ	กองช่าง
รวม	11	โครงการ		-	-	58,430,000	94,540,000	-			

รายละเอียดโครงการพัฒนา  
แผนพัฒนาท้องถิ่น (พ.ศ.2566 - 2570) เพิ่มเติม ครั้งที่ 1/2567  
เทศบาลตำบลเขาฉกรรจ์

- ก.ยุทธศาสตร์ชาติ 20 ปี ยุทธศาสตร์ที่ 6 ด้านการปรับสมดุลและพัฒนาระบบการบริหารจัดการภาครัฐ  
ข.แผนพัฒนาเศรษฐกิจและสังคมแห่งชาติ ฉบับที่ 13 โดยมีภาครัฐที่ทันสมัย มีประสิทธิภาพ และตอบโจทย์ประชาชน  
ค.Sustainable Development Goals : SDGs เป้าหมายที่ 10 ลดความไม่เสมอภาคภายในประเทศและระหว่างประเทศ  
ง.ยุทธศาสตร์จังหวัดที่ 1 ด้านการเสริมสร้างศักยภาพในการพัฒนาตนเองเพื่อยกระดับคุณภาพชีวิตสำหรับคนทุกช่วงวัยในทุกด้านความต้องการของจังหวัดเพื่อสุขภาพที่ดี รวมทั้งรายได้สังคมและสิ่งแวดล้อม  
จ.ยุทธศาสตร์การพัฒนาขององค์กรปกครองส่วนท้องถิ่นในเขตจังหวัด ยุทธศาสตร์ที่ 7 ด้านการพัฒนา การปกครอง การปกครองที่มีประสิทธิภาพ

## 4. ยุทธศาสตร์การบริหารจัดการ

## 4.1 แผนงานบริหารงานทั่วไป

ที่	โครงการ	วัตถุประสงค์	เป้าหมาย (ผลผลิตของโครงการ)	งบประมาณ				ตัวชี้วัด (KPI)	ผลที่คาดว่าจะได้รับ	หน่วยงาน รับผิดชอบหลัก	
				2566 (บาท)	2567 (บาท)	2568 (บาท)	2569 (บาท)				2570 (บาท)
1	ติดตั้งระบบผลิตไฟฟ้าจากพลังงานแสงอาทิตย์ แสงอาทิตย์ ขนาด 36 กิโลวัตต์	เพื่อติดตั้งระบบผลิตไฟฟ้าจากพลังงานแสงอาทิตย์ ขนาด 36 กิโลวัตต์	เพื่อติดตั้งระบบผลิตไฟฟ้าจากพลังงานแสงอาทิตย์ ขนาด 36 กิโลวัตต์ บริเวณสำนักงานเทศบาลตำบลเขาฉกรรจ์	-	-	909,000	-	-	จำนวน 1 จุด สำนักงานเทศบาล ตำบลเขาฉกรรจ์	ประหยัดพลังงาน ค่าไฟฟ้าของ สำนักงานเทศบาล ตำบลเขาฉกรรจ์	สำนัก ปลัดเทศบาล
รวม	1	โครงการ		-	-	909,000	-	-			

รายละเอียดโครงการพัฒนา  
 แผนพัฒนาท้องถิ่น (พ.ศ.2566 - 2570) เพิ่มเติม ครั้งที่ 1/2567  
 เทศบาลตำบลเขาค้อ

- ก.ยุทธศาสตร์ชาติ 20 ปี ยุทธศาสตร์ที่ 6 ด้านการปรับสมดุลและพัฒนาระบบการบริหารจัดการภาครัฐ
- ข.แผนพัฒนาเศรษฐกิจและสังคมแห่งชาติ ฉบับที่ 13 โดยมีภาครัฐที่ทันสมัย มีประสิทธิภาพ และตอบโจทย์ประชาชน
- ค.Sustainable Development Goals : SDGs เป้าหมายที่ 10 ลดความไม่เสมอภาคภายในประเทศและระหว่างประเทศ
- ง.ยุทธศาสตร์จังหวัดที่ 1 ด้านการเสริมสร้างศักยภาพในการพัฒนาตนเองเพื่อยกระดับคุณภาพชีวิตสำหรับคนทุกช่วงวัยในทุกด้านความต้องการของชีวิตเพื่อสุขภาวะที่ดี รวมทั้งรายได้สังคมและสิ่งแวดล้อม
- จ.ยุทธศาสตร์การพัฒนาขององค์กรปกครองส่วนท้องถิ่นในเขตจังหวัด ยุทธศาสตร์ที่ 7 ด้านการพัฒนา การเมือง การปกครอง การบริหารราชการที่มีประสิทธิภาพ

4. ยุทธศาสตร์การบริหารจัดการ

4.7 แผนงานยุทธศาสตร์และการโยธา

ที่	โครงการ	วัตถุประสงค์	เป้าหมาย (ผลผลิตของโครงการ)	งบประมาณ				ตัวชี้วัด (KPI)	ผลที่คาดว่าจะได้รับ	หน่วยงาน รับผิดชอบหลัก	
				2566 (บาท)	2567 (บาท)	2568 (บาท)	2569 (บาท)				2570 (บาท)
1	โครงการปรับปรุงหอประชุมเทศบาลตำบลเขาค้อฯ ชั้นบน	เพื่อใช้ในการจัดกิจกรรมในกิจการเทศบาล	โดยติดตั้งวัสดุกันเสียงผนังด้านข้าง ด้านหลังอาคาร พื้นที่รวมไม่น้อยกว่า 750 ตารางเมตร งานตกแต่งเวทีด้านหน้า กว้างประมาณ 15.00 เมตร สูงประมาณ 5.00 เมตร และงานอื่นๆ ตามแบบเทศบาลตำบลเขาค้อฯที่กำหนด	-	-	495,000	-	-	หออประชุม จำนวน 1 ห้อง	เพื่อใช้ในการจัดกิจกรรมในกิจการเทศบาล	กองช่าง

ที่	โครงการ	วัตถุประสงค์	เป้าหมาย (ผลผลิตของโครงการ)	งบประมาณ					ตัวชี้วัด (KPI)	ผลที่คาดว่าจะได้รับ	หน่วยงาน รับผิดชอบหลัก
				2566 (บาท)	2567 (บาท)	2568 (บาท)	2569 (บาท)	2570 (บาท)			
2	โครงการปรับปรุงหอประชุม เทศบาลตำบลเขาฉกรรจ์ ชั้น ล่าง เพื่อใช้เป็นห้อง Conference Room	เพื่อซ่อมแซมปรับปรุง อาคารสำนักงานให้ เป็นห้อง Conference Room	โดยปรับปรุงห้อง ขนาดกว้าง 5.00 เมตร ยาว 15.00 เมตร หรือมีพื้นที่ใช้สอยไม่น้อยกว่า 75 ตารางเมตร ติดตั้งระบบ โสตทัศนูปกรณ์ และงานอื่นๆ ตามแบบเทศบาลตำบลเขา ฉกรรจ์กำหนด	-	-	495,000	-	-	หอประชุม จำนวน 1 ห้อง	เพื่อใช้ในการจัด กิจกรรมในกิจการ เทศบาล	กองช่าง
3	โครงการปรับปรุงภูมิทัศน์หน้า เทศบาลตำบลเขาฉกรรจ์	เพื่อปรับปรุงภูมิทัศน์ บริเวณหน้าเทศบาล ตำบลเขาฉกรรจ์ให้ดู สะอาดและสวยงาม	โดยปรับปรุงสวนด้านหน้า ขนาด กว้างประมาณ 4.00 เมตร ยาว ประมาณ 55.00 เมตร หรือมี พื้นที่ไม่น้อยกว่า 220 ตาราง เมตร ประกอบด้วยงานจัดสวน ต้นไม้ ไม้ประดับ และงานอื่นๆ ตามแบบเทศบาลตำบลเขา ฉกรรจ์กำหนด	-	-	495,000	-	-	สวนหย่อม จำนวน 1 แห่ง	เพื่อปรับปรุง สภาพแวดล้อม บริเวณหน้า เทศบาลตำบลเขา ฉกรรจ์ให้ดูสะอาด และสวยงาม	กองช่าง
4	โครงการติดตั้งไฟโซล่าเซลล์ บริเวณรอบสำนักงาน เทศบาลตำบลเขาฉกรรจ์	เพื่อป้องกันทรัพย์สิน ของทางราชการสูญ หายและเพื่อเป็นการ ประหยัดพลังงาน	ติดตั้งเสาไฟฟ้า โคมกิ่งเตี้ยสูง 6 เมตร เหล็กเคลือบสีบิวาโนซ์ โคมพร้อมหลอด LED ขนาด 300 วัตต์ จำนวน 12 ต้น ตาม แบบเทศบาลตำบลเขาฉกรรจ์ กำหนด	-	-	420,000	-	-	ติดตั้งไฟส่องสว่าง โซล่าเซลล์ จำนวน 12 ต้น	เพื่อป้องกัน ทรัพย์สินของทาง ราชการสูญหายและ เพื่อเป็นการ ประหยัดพลังงาน	กองช่าง
รวม	4	โครงการ		-	-	1,905,000	-	-			



บัญชีครุภัณฑ์  
สำหรับที่ไม่ได้ดำเนินการจัดทำเป็นโครงการพัฒนาท้องถิ่น  
แผนพัฒนาท้องถิ่น (พ.ศ.2566 - 2570) เพิ่มเติม ครั้งที่ 1/2567  
เทศบาลตำบลเขาฉกรรจ์

## บัญชีครุภัณฑ์

สำหรับที่ไม่ได้ดำเนินการจัดทำเป็นโครงการพัฒนาท้องถิ่น  
แผนพัฒนาท้องถิ่น (พ.ศ.2566 - 2570) เพิ่มเติม ครั้งที่ 1/2567  
เทศบาลตำบลเขาฉกรรจ์

ยุทธศาสตร์	ปี 2566		ปี 2567		ปี 2568		ปี 2569		ปี 2570		รวม 5 ปี	
	จำนวนโครงการ	งบประมาณ (บาท)	จำนวนโครงการ	งบประมาณ (บาท)	จำนวนโครงการ	งบประมาณ (บาท)	จำนวนโครงการ	งบประมาณ (บาท)	จำนวนโครงการ	งบประมาณ (บาท)	จำนวนโครงการ	งบประมาณ (บาท)
<b>1.ยุทธศาสตร์บริหารจัดการ</b>												
1.1 แผนงานบริหารงานทั่วไป	-	-	-	-	-	-	-	-	-	-	-	-
1.2 แผนงานการรักษาความสงบภายใน	-	-	-	-	-	-	-	-	-	-	-	-
1.3 แผนงานการศึกษา	-	-	-	-	-	-	-	-	-	-	-	-
1.4 แผนงานสาธารณสุข	-	-	-	-	2	86,000	-	-	-	-	-	86,000
1.5 แผนงานการเกษตรและชุมชน	-	-	1	98,000	3	1,074,500	-	-	-	-	4	1,172,500
1.6 แผนงานการศึกษา วัฒนธรรม และนันทนาการ	-	-	-	-	-	-	-	-	-	-	-	-
1.7 แผนงานอุตสาหกรรมและการโยธา	-	-	-	-	-	-	-	-	-	-	-	-
1.8 แผนงานงบกลาง	-	-	-	-	-	-	-	-	-	-	-	-
<b>รวมทั้งสิ้น</b>	-	-	1	98,000	5	1,160,500	-	-	-	-	6	1,258,500

บัญชีครุภัณฑ์

สำหรับที่ไม่ได้ดำเนินการจัดทำเป็นโครงการพัฒนาท้องถิ่น  
แผนพัฒนาท้องถิ่น (พ.ศ.2566 - 2570) เพิ่มเติม ครั้งที่ 1/2567  
เทศบาลตำบลเขาฉกรรจ์

1.ประเภทครุภัณฑ์ยานพาหนะและขนส่ง

1.1 กลยุทธ์การพัฒนาและปรับปรุงอาคารสำนักงาน เครื่องมือ เครื่องใช้ให้เพียงพอในการปฏิบัติงาน  
(1) แผนงานเกษตรชุมชน

ที่	ครุภัณฑ์	เป้าหมาย (ผลผลิตของครุภัณฑ์)	งบประมาณ				ผลที่คาดว่าจะได้รับ	หน่วยงาน รับผิดชอบหลัก
			2566 (บาท)	2567 (บาท)	2568 (บาท)	2570 (บาท)		
1	ครุภัณฑ์ยานพาหนะและขนส่ง	จัดซื้อรถบรรทุก (ดีเซล) ขนาด 1 ตัน ปริมาตรลูกสูบ ไม่ต่ำกว่า 2,400 ซีซี หรือกำลังเครื่องยนต์สูงสุดไม่ต่ำ กว่า 110 กิโลวัตต์ ขับเคลื่อน 4 ล้อ แบบดับเบิลแบริดจ์ จำนวน 1 คัน (ราคามาตรฐานครุภัณฑ์)	-	-	1,055,000	-	มีครุภัณฑ์ใช้ในการ ปฏิบัติงานให้มีประสิทธิภาพ	กองช่าง
		รวม	-	-	1,055,000	-		

2.ประเภทครุภัณฑ์การเกษตร

2.1 กลยุทธ์การพัฒนาและปรับปรุงอาคารสำนักงาน เครื่องมือ เครื่องใช้ให้เพียงพอในการปฏิบัติงาน

(1) แผนงานและงบประมาณ

ที่	ครุภัณฑ์	เป้าหมาย (ผลผลิตของครุภัณฑ์)	งบประมาณ					ผลที่คาดว่าจะได้รับ	หน่วยงาน รับผิดชอบหลัก
			2566 (บาท)	2567 (บาท)	2568 (บาท)	2569 (บาท)	2570 (บาท)		
1	ครุภัณฑ์การเกษตร	จัดซื้อเลื่อยตัดไม้ เครื่องยนต์เบนซิน 2 จังหวะ ปริมาตรกระบอกสูบไม่น้อยกว่า 25.4 ซีซี กำลังไม่น้อยกว่า 1 แรงม้า พร้อมบาร์เลื่อย ขนาดไม่เกิน 12 นิ้ว จำนวน 1 เครื่อง (ราคาตามท้องตลาด)	-	-	5,000	-	-	มีครุภัณฑ์ใช้ในการปฏิบัติงานใหม่ประสิทธิภาพ	กองช่าง
2	ครุภัณฑ์การเกษตร	จัดซื้อเลื่อยตัดไม้ เครื่องยนต์เบนซิน 2 จังหวะ ปริมาตรกระบอกสูบไม่น้อยกว่า 45.4 ซีซี กำลังวัตต์ไม่น้อยกว่า 2,200 พร้อมบาร์เลื่อย ขนาดไม่เกิน 12 นิ้ว จำนวน 1 เครื่อง (ราคาตามท้องตลาด)	-	-	14,500	-	-	มีครุภัณฑ์ใช้ในการปฏิบัติงานใหม่ประสิทธิภาพ	กองช่าง
		รวม	-	-	19,500	-	-		

3.ประเภทครุภัณฑ์ก่อสร้าง

3.1 กลยุทธ์การพัฒนาและปรับปรุงอาคารสำนักงาน เครื่องมือ เครื่องใช้ให้เพียงพอในการปฏิบัติงาน

(1) แผนงานและงบประมาณ

ที่	ครุภัณฑ์	เป้าหมาย (ผลผลิตของครุภัณฑ์)	งบประมาณ					ผลที่คาดว่าจะได้รับ	หน่วยงาน รับผิดชอบหลัก
			2566 (บาท)	2567 (บาท)	2568 (บาท)	2569 (บาท)	2570 (บาท)		
1	เครื่องอัดอากาศ	จัดซื้อเครื่องอัดอากาศ ขนาด 300 ลิตรต่อนาที จำนวน 1 เครื่อง (ราคาตามมาตรฐานครุภัณฑ์)	-	-	66,000	-	-	มีครุภัณฑ์ใช้ในการปฏิบัติงานใหม่ประสิทธิภาพ	กองสาธารณสุข และสิ่งแวดล้อม
		รวม	-	-	66,000	-	-		

4.ประเภทครุภัณฑ์คอมพิวเตอร์หรืออิเล็กทรอนิกส์

4.1 กลยุทธ์การพัฒนาและปรับปรุงอาคารสำนักงาน เครื่องมือ เครื่องใช้ให้เพียงพอในการปฏิบัติงาน

(1) แผนงานคณะและชุมชน

ที่	ครุภัณฑ์	เป้าหมาย (ผลผลิตของครุภัณฑ์)	งบประมาณ				ผลที่คาดว่าจะได้รับ	หน่วยงาน รับผิดชอบหลัก	
			2566 (บาท)	2567 (บาท)	2568 (บาท)	2569 (บาท)			2570 (บาท)
1	กล้องวงจรปิด CCTV จำนวน 1 ชุด 10 ตัว พร้อมเครื่องบันทึกวงจรปิด 16 ช่อง และตัวบันทึกกล้องโทรทัศน์วงจรปิด 16 ช่อง และตัวแปลงสัญญาณไฟเบอร์ออปติก	จัดซื้อกล้องวงจรปิด CCTV จำนวน 1 ชุด 10 ตัว พร้อมเครื่องบันทึกกล้องโทรทัศน์วงจรปิด 16 ช่อง และตัวแปลงสัญญาณไฟเบอร์ออปติก	-	98,000	-	-	-	ประชาชนในเขตเทศบาลมีความปลอดภัยในชีวิตและทรัพย์สิน	กองช่าง
		รวม	-	98,000	-	-	-		

5.ประเภทครุภัณฑ์โรงงาน

5.1 กลยุทธ์การพัฒนาและปรับปรุงอาคารสำนักงาน เครื่องมือ เครื่องใช้ให้เพียงพอในการปฏิบัติงาน

(1) แผนงานคณะและชุมชน

ที่	ครุภัณฑ์	เป้าหมาย (ผลผลิตของครุภัณฑ์)	งบประมาณ				ผลที่คาดว่าจะได้รับ	หน่วยงาน รับผิดชอบหลัก	
			2566 (บาท)	2567 (บาท)	2568 (บาท)	2569 (บาท)			2570 (บาท)
1	ชุดกลิ่นน้ำมันจากพลาสติก	จัดซื้อชุดกลิ่นน้ำมันจากพลาสติก จำนวน 1 ชุด (ราคาตามท้องตลาด)	-	-	20,000	-	-	มีครุภัณฑ์ในการบริหารจัดการขยะมูลฝอยอย่างมีประสิทธิภาพ	กองสาธารณสุขและสิ่งแวดล้อม
		รวม	-	-	20,000	-	-		

#### ส่วนที่ 4 การติดตามและประเมินผล

แนวทางการพิจารณาการติดตามและประเมินผลแผนพัฒนาท้องถิ่นตามระเบียบกระทรวงมหาดไทยว่าด้วยการจัดทำแผนพัฒนาขององค์กรปกครองส่วนท้องถิ่น พ.ศ. 2548 แก้ไขเพิ่มเติม (ฉบับที่ 3) พ.ศ. 2561 เป็นแบบที่กำหนดให้คณะกรรมการติดตามและประเมินผลแผนพัฒนาท้องถิ่น ดำเนินการให้คะแนนตามเกณฑ์ที่กำหนดไว้ ซึ่งเป็นส่วนหนึ่งของการติดตามและประเมินผลแผนพัฒนา โดยดำเนินการให้แล้วเสร็จภายในหกสิบวัน นับแต่วันที่ประกาศใช้งบประมาณรายจ่าย มีรายละเอียด ดังนี้

1. แนวทางการพิจารณาการติดตามและประเมินผลยุทธศาสตร์เพื่อความสอดคล้องแผนพัฒนาท้องถิ่น ประกอบด้วย

ประเด็นการพิจารณา	คะแนน
1. ข้อมูลสภาพทั่วไปและข้อมูลพื้นฐานขององค์กรปกครองส่วนท้องถิ่น	20
2. การวิเคราะห์สภาพการณ์และศักยภาพ	15
3. ยุทธศาสตร์ ประกอบด้วย	65
3.1 ยุทธศาสตร์ขององค์กรปกครองส่วนท้องถิ่น	(10)
3.2 ยุทธศาสตร์ขององค์กรปกครองส่วนท้องถิ่นในเขตจังหวัด	(10)
3.3 ยุทธศาสตร์จังหวัด	(10)
3.4 วิสัยทัศน์	(5)
3.5 กลยุทธ์	(5)
3.6 เป้าประสงค์ของแต่ละประเด็นกลยุทธ์	(5)
3.7 จุดยืนทางยุทธศาสตร์	(5)
3.8 แผนงาน	(5)
3.9 ความเชื่อมโยงของยุทธศาสตร์ในภาพรวม	(5)
3.10 ผลผลิต/โครงการ	(5)
<b>รวมคะแนน</b>	<b>100</b>

คะแนนรวม 100 คะแนน เกณฑ์ที่ควรได้เพื่อให้เกิดความสอดคล้องและขับเคลื่อนการพัฒนาท้องถิ่นขององค์กรปกครองส่วนท้องถิ่น ไม่ควรมีน้อยกว่าร้อยละ 80 (80 คะแนน)

ประเด็นการพิจารณา	รายละเอียดหลักเกณฑ์	คะแนนเต็ม	คะแนนที่ได้
1. ข้อมูลสภาพทั่วไปและข้อมูลพื้นฐานขององค์กรปกครองส่วนท้องถิ่น	ควรประกอบด้วยข้อมูลดังนี้ (1) ข้อมูลเกี่ยวกับด้านกายภาพ เช่น ที่ตั้งของหมู่บ้าน/ชุมชน/ตำบลลักษณะภูมิประเทศ ลักษณะภูมิอากาศ ลักษณะของดิน ลักษณะของแหล่งน้ำลักษณะของไม้/ป่าไม้ ฯลฯ ด้านการเมือง/การปกครอง เช่น เขตการปกครอง การเลือกตั้ง ฯลฯ	20 (3)	
	(2) ข้อมูลเกี่ยวกับด้านการเมือง/การปกครอง เช่น เขตการปกครอง การเลือกตั้ง ฯลฯ ประชากร เช่น ข้อมูลเกี่ยวกับจำนวนประชากร และช่วงอายุและจำนวนประชากร ฯลฯ	(2)	
	(3) ข้อมูลเกี่ยวกับสภาพทางสังคม เช่น การศึกษา สาธารณสุข อาชญากรรม ยาเสพติด การสังคมสงเคราะห์ ฯลฯ	(2)	

	(4) ข้อมูลเกี่ยวกับระบบบริการพื้นฐาน เช่น การคมนาคมขนส่ง การไฟฟ้า การประปา โทรศัพท์ ฯลฯ	(2)	
	(5) ข้อมูลเกี่ยวกับระบบเศรษฐกิจ เช่น การเกษตร การประมง การปศุสัตว์ การบริการ การท่องเที่ยว อุตสาหกรรม การพาณิชย์/กลุ่มอาชีพแรงงาน ฯลฯ และเศรษฐกิจพอเพียงท้องถิ่น (ด้านการเกษตรและแหล่งน้ำ)	(2)	
	(6) ข้อมูลเกี่ยวกับศาสนา ประเพณี วัฒนธรรม เช่น การนับถือศาสนา ประเพณีและงานประจำปี ภูมิปัญญาท้องถิ่น ภาษาถิ่น สินค้าพื้นเมือง และของที่ระลึก ฯลฯ และอื่นๆ	(2)	
	(7) ข้อมูลเกี่ยวกับทรัพยากรธรรมชาติ เช่น น้ำ ป่าไม้ ภูเขา คุณภาพของทรัพยากรธรรมชาติ ฯลฯ	(2)	
	(8) การสำรวจและจัดเก็บข้อมูลเพื่อการจัดทำแผนพัฒนาท้องถิ่นหรือการใช้ข้อมูล จปฐ.	(2)	
	(9) การประชุมประชาคมท้องถิ่น รูปแบบ วิธีการ และการดำเนินการประชุมประชาคมท้องถิ่น โดยใช้กระบวนการร่วมคิดร่วมทำ ร่วมตัดสินใจ ร่วมตรวจสอบ ร่วมรับประโยชน์ ร่วมแก้ปัญหา ปรัชญาหรือแลกเปลี่ยนเรียนรู้ เพื่อแก้ปัญหาสำหรับการพัฒนาท้องถิ่นตามอำนาจหน้าที่ขององค์กรปกครองส่วนท้องถิ่น	(3)	
<b>2 . การวิเคราะห์สภาพการณ์และศักยภาพ</b>	ควรประกอบด้วยข้อมูลดังนี้	15	
	(1) การวิเคราะห์ที่ครอบคลุมความเชื่อมโยง ความสอดคล้องยุทธศาสตร์จังหวัด ยุทธศาสตร์การพัฒนาขององค์กรปกครองส่วนท้องถิ่นในเขตจังหวัด ยุทธศาสตร์ขององค์กรปกครองส่วนท้องถิ่น นโยบายของผู้บริหารท้องถิ่น รวมถึงความเชื่อมโยงแผนยุทธศาสตร์ชาติ 20 ปี แผนพัฒนาเศรษฐกิจและสังคมแห่งชาติ และ Thailand 4.0	(2)	
	(2) การวิเคราะห์การใช้ผังเมืองรวมหรือผังเมืองเฉพาะ และการบังคับใช้ผลของการบังคับใช้ สภาพการณ์ที่เกิดขึ้นต่อการพัฒนาท้องถิ่น	(1)	
	(3) การวิเคราะห์ทางสังคม เช่น ด้านแรงงาน การศึกษา สาธารณสุขความยากจน อาชญากรรม ปัญหายาเสพติด เทคโนโลยี จารีตประเพณี วัฒนธรรม ภูมิปัญญาท้องถิ่น เป็นต้น	(2)	
	(4) การวิเคราะห์ทางเศรษฐกิจ ข้อมูลด้านรายได้ครัวเรือน การส่งเสริมอาชีพ กลุ่มอาชีพ กลุ่มทางสังคม การพัฒนาอาชีพและกลุ่มต่างๆ สภาพทางเศรษฐกิจและความเป็นอยู่ทั่วไป เป็นต้น	(2)	
	(5) การวิเคราะห์สิ่งแวดล้อม พื้นที่สีเขียว ธรรมชาติต่างๆ ทางภูมิศาสตร์ กระบวนการหรือสิ่งที่เกิดขึ้น การ	(2)	

	<p>ประดิษฐ์ที่มีผลต่อสิ่งแวดล้อมและการพัฒนา</p> <p>(6) ผลการวิเคราะห์ศักยภาพเพื่อประเมินสถานภาพการพัฒนาในปัจจุบันและโอกาสการพัฒนาในอนาคตของท้องถิ่น ด้วยเทคนิค SWOTAnalysis ที่อาจส่งผลต่อการดำเนินงานได้แก่ S-Strength (จุดแข็ง) WWeakness(จุดอ่อน) O-Opportunity (โอกาส) และ T-Threat(อุปสรรค)</p> <p>(7) สรุปประเด็นปัญหาและความต้องการของประชาชนในพื้นที่ มีการนำเสนอปัญหา ค้นหาสาเหตุของปัญหา หรือสมมติฐานของปัญหา แนวทางการแก้ไขปัญหาหรือวิธีการแก้ไขปัญหา การกำหนดวัตถุประสงค์เพื่อแก้ไขปัญหา</p> <p>(8) สรุปผลการดำเนินงานตามงบประมาณที่ได้รับ และการเบิกจ่ายงบประมาณ ในปีงบประมาณ พ.ศ. 2557-2560 เช่น สรุปสถานการณ์การพัฒนา การตั้งงบประมาณ การเบิกจ่ายงบประมาณการประเมินผล การนำแผนพัฒนาท้องถิ่นไปปฏิบัติในเชิงปริมาณ และการประเมินประสิทธิผลของแผนพัฒนาท้องถิ่นในเชิงคุณภาพ</p> <p>(9) ผลที่ได้รับจากการดำเนินงานในปีงบประมาณ พ.ศ. 2561-2565เช่น ผลที่ได้รับ/ผลที่สำคัญ ผลกระทบ และสรุปปัญหาอุปสรรคการดำเนินงานที่ผ่านมาและแนวทางการแก้ไข ปีงบประมาณ พ.ศ. 2561-2565</p>	<p>(2)</p> <p>(2)</p> <p>(1)</p> <p>(1)</p>	
<p>3. ยุทธศาสตร์</p> <p>3.1 ยุทธศาสตร์ขององค์กรปกครองส่วนท้องถิ่น</p>	<p>ควรประกอบด้วยข้อมูลดังนี้</p> <p>สอดคล้องกับสภาพสังคม เศรษฐกิจ สิ่งแวดล้อมของท้องถิ่น ประเด็นปัญหาการพัฒนาและแนวทางการพัฒนาที่สอดคล้องกับยุทธศาสตร์ขององค์กรปกครองส่วนท้องถิ่นและเชื่อมโยงหลักปรัชญาเศรษฐกิจพอเพียงประเทศไทย 20 ปี แผนพัฒนาเศรษฐกิจและสังคมแห่งชาติและ Thailand 4.0</p>	<p>65</p> <p>(10)</p>	
<p>3.2 ยุทธศาสตร์ขององค์กรปกครองส่วนท้องถิ่นในเขตจังหวัด</p>	<p>สอดคล้องและเชื่อมโยงกับสภาพสังคม เศรษฐกิจ สิ่งแวดล้อมของท้องถิ่น และยุทธศาสตร์จังหวัด และเชื่อมโยงหลักปรัชญาเศรษฐกิจพอเพียงประเทศไทย 20 ปี แผนพัฒนาเศรษฐกิจและสังคมแห่งชาติและ Thailand 4.0</p>	<p>(10)</p>	
<p>3.3 ยุทธศาสตร์จังหวัด</p>	<p>สอดคล้องกับแผนพัฒนาเศรษฐกิจและสังคมแห่งชาติ แผนการบริหารราชการแผ่นดิน นโยบาย/ยุทธศาสตร์คสช. และนโยบายรัฐบาลหลักปรัชญาเศรษฐกิจพอเพียงประเทศไทย 20 ปี และ Thailand 4.0</p>	<p>(10)</p>	
<p>3.4 วิสัยทัศน์</p>	<p>วิสัยทัศน์ ซึ่งมีลักษณะแสดงสถานภาพที่องค์กรปกครองส่วนท้องถิ่นต้องการจะเป็นหรือบรรลุถึงอนาคตอย่างชัดเจน สอดคล้องกับโอกาสและศักยภาพที่เป็นลักษณะเฉพาะขององค์กรปกครองส่วนท้องถิ่น และสัมพันธ์กับโครงการพัฒนาท้องถิ่น</p>	<p>(5)</p>	



3.5 กลยุทธ์	แสดงให้เห็นช่องทาง วิธีการ ภารกิจหรือสิ่งที่ต้องทำตามอำนาจหน้าที่ขององค์กรปกครองส่วนท้องถิ่นที่จะนำไปสู่การบรรลุวิสัยทัศน์ หรือแสดงให้เห็นถึงความชัดเจนในสิ่งที่จะดำเนินการให้บรรลุวิสัยทัศน์นั้น	(5)	
3.6 เป้าประสงค์ของแต่ละประเด็นกลยุทธ์	เป้าประสงค์ของแต่ละประเด็นกลยุทธ์มีความสอดคล้องและสนับสนุนต่อกลยุทธ์ที่จะเกิดขึ้น มุ่งหมายสิ่งหนึ่งสิ่งใดที่ชัดเจน	(5)	
3.7 จุดยืนทางยุทธศาสตร์ (Positioning)	ความมุ่งมั่นอันแน่วแน่ในการวางแผนพัฒนาท้องถิ่น เพื่อให้บรรลุวิสัยทัศน์ขององค์กรปกครองส่วนท้องถิ่น ซึ่งเกิดจากศักยภาพของพื้นที่จริง ที่จะนำไปสู่ผลสำเร็จทางยุทธศาสตร์	(5)	
3.8 แผนงาน	แผนงานหรือจุดมุ่งหมายเพื่อการพัฒนาในอนาคต กำหนดจุดมุ่งหมายในเรื่องใดเรื่องหนึ่งหรือแผนงานที่เกิดจากเป้าประสงค์ ตัวชี้วัดค่าเป้าหมาย กลยุทธ์ จุดยืนทางยุทธศาสตร์และยุทธศาสตร์ขององค์กรปกครองส่วนท้องถิ่นที่มีความชัดเจน นำไปสู่การจัดทำโครงการพัฒนาท้องถิ่นในแผนพัฒนาท้องถิ่น โดยระบุแผนงานและความเชื่อมโยงดังกล่าว	(5)	
3.9 ความเชื่อมโยงของยุทธศาสตร์ในภาพรวม	ความเชื่อมโยงองค์รวมที่นำไปสู่การพัฒนาท้องถิ่นที่เกิดผลผลิต/โครงการจากแผนยุทธศาสตร์ชาติ 20 ปี แผนพัฒนาเศรษฐกิจและสังคมแห่งชาติ ฉบับที่ 12 Thailand 4.0 แผนพัฒนาภาค/แผนพัฒนากลุ่มจังหวัด/แผนพัฒนาจังหวัด ยุทธศาสตร์การพัฒนาขององค์กรปกครองส่วนท้องถิ่นในเขตจังหวัดและยุทธศาสตร์ขององค์กรปกครองส่วนท้องถิ่น	(5)	
3.10 ผลผลิต/โครงการ	ผลผลิต/โครงการ เป็นผลผลิตที่เป็นชุดหรือเป็นโครงการที่เป็นชุด กลุ่มหรืออันหนึ่งอันเดียวกัน ลักษณะเดียวกัน เป็นต้น เพื่อนำไปสู่การจัดทำโครงการเพื่อพัฒนาท้องถิ่นในแผนพัฒนาท้องถิ่นอย่างถูกต้องและครบถ้วน	(5)	
<b>รวมคะแนน</b>		<b>100</b>	

## 2. แนวทางการพิจารณาการติดตามและประเมินผลโครงการเพื่อความสอดคล้องแผนพัฒนาท้องถิ่นสี่ปี ประกอบด้วย

ประเด็นการพิจารณา	คะแนน
1. การสรุปสถานการณ์การพัฒนา	10
2. การประเมินผลการนำแผนพัฒนาท้องถิ่นสี่ปีไปปฏิบัติในเชิงปริมาณ	10
3. การประเมินผลการนำแผนพัฒนาท้องถิ่นสี่ปีไปปฏิบัติในเชิงคุณภาพ	10
4. แผนงานและยุทธศาสตร์การพัฒนา	10
5. โครงการพัฒนา ประกอบด้วย	60
5.1 ความชัดเจนของชื่อโครงการ	(5)
5.2 กำหนดวัตถุประสงค์สอดคล้องกับโครงการ	(5)
5.3 เป้าหมาย (ผลผลิตของโครงการ) มีความชัดเจนนำไปสู่การตั้งงบประมาณได้ถูกต้อง	(5)
5.4 โครงการมีความสอดคล้องกับแผนยุทธศาสตร์ชาติ 20 ปี	(5)
5.5 เป้าหมาย (ผลผลิตของโครงการ) มีความสอดคล้องกับแผนพัฒนาเศรษฐกิจและสังคม	(5)

แห่งชาติ	
5.6 โครงการมีความสอดคล้องกับ Thailand 4.0	(5)
5.7 โครงการสอดคล้องกับยุทธศาสตร์จังหวัด	(5)
5.8 โครงการแก้ไขปัญหาความยากจนหรือการเสริมสร้างให้ประเทศชาติมั่นคง มั่งคั่ง ยั่งยืน ภายใต้อัตลักษณ์ประชารัฐ	(5)
5.9 งบประมาณ มีความสอดคล้องกับเป้าหมาย (ผลผลิตของโครงการ)	(5)
5.10 มีการประมาณการราคาถูกต้องตามหลักวิธีการงบประมาณ	(5)
5.11 มีการกำหนดตัวชี้วัด (KPI) และสอดคล้องกับวัตถุประสงค์และผลที่คาดว่าจะได้รับ	(5)
5.12 ผลที่คาดว่าจะได้รับ สอดคล้องกับวัตถุประสงค์	(5)
<b>รวมคะแนน</b>	<b>100</b>

คะแนนรวม 100 คะแนน เกณฑ์ที่ควรได้เพื่อให้เกิดความสอดคล้องและขับเคลื่อนการพัฒนาท้องถิ่นขององค์กรปกครองส่วนท้องถิ่น ไม่ควรน้อยกว่าร้อยละ 80 (80 คะแนน)

ประเด็นการพิจารณา	รายละเอียดหลักเกณฑ์	คะแนนเต็ม	คะแนนที่ได้
1. การสรุปสถานการณ์การพัฒนา	เป็นการวิเคราะห์กรอบการจัดทำยุทธศาสตร์ขององค์กรปกครองส่วนท้องถิ่น (ใช้การวิเคราะห์ SWOT Analysis/Demand (DemandAnalysis)/Global Demand และ Trend ปัจจัยและสถานการณ์การเปลี่ยนแปลงที่มีผลต่อการพัฒนา อย่างน้อยต้องประกอบด้วยการวิเคราะห์ศักยภาพด้านเศรษฐกิจ, ด้านสังคม, ด้านทรัพยากรธรรมชาติและสิ่งแวดล้อม)	10	
2. การประเมินผลการนำแผนพัฒนาท้องถิ่นสู่ไปปฏิบัติในเชิงปริมาณ	1) การควบคุมที่มีการใช้ตัวเลขต่างๆ เพื่อนำมาใช้วัดผลในเชิงปริมาณเช่น การวัดจำนวนโครงการ กิจกรรม งานต่างๆ ก็คือผลผลิตนั้นเองว่าเป็นไปตามที่ตั้งเป้าหมายเอาไว้หรือไม่จำนวนที่ดำเนินการจริงตามที่ได้กำหนดไว้เท่าไร จำนวนที่ไม่สามารถดำเนินการได้มีจำนวนเท่าไรสามารถอธิบายได้ตามหลักประสิทธิภาพ (Efficiency) ของการพัฒนาท้องถิ่นตามอำนาจหน้าที่ที่กำหนดไว้ 2) วิเคราะห์ผลกระทบ/สิ่งที่กระทบ (Impact) โครงการที่ดำเนินการในเชิงปริมาณ (Quantitative)	10	
3. การประเมินผลการนำแผนพัฒนาท้องถิ่นสู่ไปปฏิบัติในเชิงคุณภาพ 10	1) การประเมินประสิทธิผลของแผนพัฒนาในเชิงคุณภาพคือการนำเอาเทคนิคต่างๆ มาใช้เพื่อวัดว่าภารกิจ โครงการ กิจกรรม งานต่างๆ ที่ดำเนินการในพื้นที่นั้นๆ ตรงต่อความต้องการของประชาชนหรือไม่ และเป็นไปตามอำนาจหน้าที่หรือไม่ ประชาชนพึงพอใจหรือไม่ สิ่งของ วัสดุครุภัณฑ์ การดำเนินการต่างๆ มีสภาพหรือลักษณะถูกต้อง ครบถ้วน สามารถใช้ได้ ตามวัตถุประสงค์หรือไม่ ซึ่งเป็นไปตามหลักประสิทธิผล (Effectiveness) ผลการปฏิบัติราชการที่บรรลุ วัตถุประสงค์และเป้าหมายของแผนการปฏิบัติราชการตามที่ได้รับงบประมาณมาดำเนินการ รวมถึงสามารถเทียบเคียงกับส่วนราชการหรือหน่วยงาน 2) วิเคราะห์ผลกระทบ/สิ่งที่กระทบ (Impact) โครงการที่ดำเนินการในเชิงคุณภาพ (Qualitative)	10	

<p>4. แผนงานและยุทธศาสตร์การ พัฒนา 10</p>	<p>1) วิเคราะห์แผนงาน งาน ที่เกิดจากด้านต่างๆ มีความสอดคล้องกับยุทธศาสตร์ขององค์กรปกครองส่วนท้องถิ่นในมิติต่างๆ จนนำไปสู่การจัดทำโครงการพัฒนาท้องถิ่นโดยใช้ SWOT Analysis/Demand(Demand Analysis)/Global Demand/Trend หรือหลักการบูรณาการ (Integration) กับองค์กรปกครองส่วนท้องถิ่นที่มีพื้นที่ติดต่อกัน</p> <p>2) วิเคราะห์แผนงาน งาน ที่เกิดจากด้านต่างๆ ที่สอดคล้องกับการแก้ไขปัญหาความยากจน หลักปรัชญาเศรษฐกิจพอเพียงและโดยเฉพาะเศรษฐกิจพอเพียงท้องถิ่น (ด้านการเกษตรและแหล่งน้ำ) (Local Sufficiency Economy Plan : LSEP)</p>	<p>10</p>	
<p>5. โครงการพัฒนา ประกอบด้วย 5.1 ความชัดเจนของชื่อ โครงการ</p>	<p>ควรประกอบด้วยข้อมูลดังนี้ เป็นโครงการที่มีวัตถุประสงค์สนองต่อแผนยุทธศาสตร์การพัฒนาขององค์กรปกครองส่วนท้องถิ่นและดำเนินการเพื่อให้การพัฒนาบรรลุตามวิสัยทัศน์ขององค์กรปกครองส่วนท้องถิ่นที่กำหนดไว้ ชื่อโครงการมีความชัดเจน มุ่งไปเรื่องใดเรื่องหนึ่ง อ่านแล้วเข้าใจได้ว่าจะพัฒนาอะไรในอนาคต</p>	<p>60 (5)</p>	
<p>5.2 กำหนดวัตถุประสงค์ สอดคล้องกับโครงการ</p>	<p>มีวัตถุประสงค์ชัดเจน (clear objective) โครงการต้องกำหนดวัตถุประสงค์สอดคล้องกับความเป็นมาของโครงการ สอดคล้องกับหลักการและเหตุผล วิธีการดำเนินงานต้องสอดคล้องกับวัตถุประสงค์ ความเป็นไปได้ชัดเจน มีลักษณะเฉพาะเจาะจง</p>	<p>(5)</p>	
<p>5.3 เป้าหมาย (ผลผลิตของ โครงการ) มีความชัดเจนนำไปสู่ การตั้งงบประมาณได้ถูกต้อง</p>	<p>สภาพที่อยากให้เกิดขึ้นในอนาคตเป็นทิศทางที่ต้องไปให้ถึงเป้าหมายต้องชัดเจน สามารถระบุจำนวนเท่าไร กลุ่มเป้าหมายคืออะไร มีผลผลิตอย่างไร กลุ่มเป้าหมายพื้นที่ดำเนินงาน และระยะเวลาดำเนินงานอธิบายให้ชัดเจนว่าโครงการนี้จะทำที่ไหน เริ่มต้นในช่วงเวลาใด และจบลงเมื่อไร ใครคือกลุ่มเป้าหมายของโครงการ หากกลุ่มเป้าหมายมีหลายกลุ่ม ให้บอกชัดเจนไปว่าใครคือกลุ่มเป้าหมายหลัก ใครคือกลุ่มเป้าหมายรอง</p>	<p>(5)</p>	
<p>5.4 โครงการมีความสอดคล้อง กับแผนยุทธศาสตร์ชาติ 20 ปี</p>	<p>โครงการสอดคล้องกับ (1) ความมั่นคง (2) การสร้างความสามารถในการแข่งขัน (3) การพัฒนาและเสริมสร้างศักยภาพคน (4) การสร้างโอกาสความเสมอภาคและเท่าเทียมกันทางสังคม (5) การสร้างการเติบโตบนคุณภาพชีวิตที่เป็นมิตรต่อสิ่งแวดล้อม (6) การปรับสมดุลและพัฒนาระบบการบริหารจัดการภาครัฐ เพื่อให้เกิดความมั่นคง มั่งคั่ง ยั่งยืน</p>	<p>(5)</p>	
<p>5.5 เป้าหมาย (ผลผลิตของ โครงการ) มีความสอดคล้องกับ แผนพัฒนาเศรษฐกิจและสังคม แห่งชาติ</p>	<p>โครงการมีความสอดคล้องกับแผนพัฒนาเศรษฐกิจและสังคมแห่งชาติฉบับที่ 12 โดย (1) ยึดหลักปรัชญาของเศรษฐกิจพอเพียง (2) ยึดคนเป็นศูนย์กลางการพัฒนา (3) ยึดวิสัยทัศน์ภายใต้ยุทธศาสตร์ชาติ 20 ปี(4) ยึดเป้าหมายอนาคตประเทศไทย 2579 (5) ยึดหลักการนำไปสู่การปฏิบัติให้เกิดผลสัมฤทธิ์อย่างจริงจังใน 5 ปีที่ต่อ</p>	<p>(5)</p>	

	<p>ยอดไปสู่ผลสัมฤทธิ์ที่เป็นเป้าหมายระยะยาว ภายใต้แนวทางการพัฒนา</p> <p>(1) การยกระดับศักยภาพการแข่งขันและการหลุดพ้นกับดักรายได้ปานกลางสู่รายได้สูง</p> <p>(2) การพัฒนาศักยภาพคนตามช่วงวัยและการปฏิรูประบบเพื่อสร้างสังคมสูงวัยอย่างมีคุณภาพ</p> <p>(3) การลดความเหลื่อมล้ำทางสังคม</p> <p>(4) การรองรับการเชื่อมโยงภูมิภาคและความเป็นเมือง</p> <p>(5) การสร้างความเจริญเติบโตทางเศรษฐกิจและสังคมอย่างเป็นมิตรกับสิ่งแวดล้อม</p> <p>(6) การบริหารราชการแผ่นดินที่มีประสิทธิภาพ</p>		
5.6 โครงการมีความสอดคล้องกับ Thailand 4.0	<p>โครงการมีลักษณะหรือสอดคล้องกับการปรับเปลี่ยนโครงสร้างเศรษฐกิจไปสู่ Value-Based Economy หรือเศรษฐกิจที่ขับเคลื่อนด้วยนวัตกรรม ทำน้อย ได้มาก เช่น (1) เปลี่ยนจากการผลิตสินค้า โภคภัณฑ์ไปสู่สินค้าเชิงนวัตกรรม (2) เปลี่ยนจากการขับเคลื่อนประเทศด้วยภาคอุตสาหกรรม ไปสู่การขับเคลื่อนด้วยเทคโนโลยี ความคิดสร้างสรรค์ และนวัตกรรม (3) เปลี่ยนจากการเน้นภาคการผลิตสินค้า ไปสู่การเน้นภาคบริการมากขึ้น รวมถึงโครงการที่เติมเต็มด้วยวิทยาการ ความคิดสร้างสรรค์ นวัตกรรม วิทยาศาสตร์ เทคโนโลยี และการวิจัยและพัฒนาแล้วต่อยอดความได้เปรียบเชิงเปรียบเทียบ เช่น ด้านเกษตร เทคโนโลยีชีวภาพ สาธารณสุข วัฒนธรรม ฯลฯ</p>	(5)	
5.7 โครงการสอดคล้องกับยุทธศาสตร์จังหวัด	<p>โครงการพัฒนาท้องถิ่นมีความสอดคล้องกับห้วงระยะเวลาของแผนพัฒนาจังหวัดที่ได้กำหนดขึ้น เพื่อขับเคลื่อนการพัฒนาท้องถิ่นเสมือนหนึ่งการขับเคลื่อนการพัฒนาจังหวัด ซึ่งไม่สามารถแยกส่วนใดส่วนหนึ่งออกจากกันได้ นอกจากนี้โครงการพัฒนาท้องถิ่นต้องเป็นโครงการเชื่อมต่อหรือเดินทางไปด้วยกันกับยุทธศาสตร์จังหวัดที่ได้กำหนดขึ้นที่เป็นปัจจุบัน</p>	(5)	
5.8 โครงการแก้ไขปัญหาความยากจนหรือการเสริมสร้างให้ประเทศชาติมั่นคง มั่งคั่ง ยั่งยืน ภายใต้หลักประชารัฐ	<p>เป็นโครงการที่ดำเนินการภายใต้พื้นฐานความพอเพียงที่ประชาชนดำเนินการเองหรือร่วมดำเนินการ เป็นโครงการต่อยอดและขยายได้เป็นโครงการที่ประชาชนต้องการเพื่อให้เกิดความยั่งยืน ซึ่งมีลักษณะที่จะให้ท้องถิ่นมีความมั่นคง มั่งคั่ง ยั่งยืน เป็นท้องถิ่นที่พัฒนาแล้ว ด้วยการพัฒนาตามปรัชญาเศรษฐกิจพอเพียง และเศรษฐกิจพอเพียงท้องถิ่น(ด้านการเกษตรและแหล่งน้ำ) (LSEP)</p>	(5)	
5.9 งบประมาณ มีความสอดคล้องกับเป้าหมาย (ผลผลิตของโครงการ)	<p>งบประมาณโครงการพัฒนาจะต้องคำนึงถึงหลักสำคัญ 5 ประการในการจัดทำโครงการได้แก่</p> <p>(1) ความประหยัด (Economy)</p> <p>(2) ความมีประสิทธิภาพ (Efficiency)</p> <p>(3) ความมีประสิทธิภาพ (Effectiveness)</p> <p>(4) ความยุติธรรม(Equity) (5) ความโปร่งใส</p>	(5)	

	(Transparency)		
5.10 มีการประมาณการราคา ถูกต้องตามหลักวิธีการ งบประมาณ	การประมาณการราคาเพื่อการพัฒนาต้องให้สอดคล้องกับโครงการถูกต้องตามหลักวิชาการทางช่าง หลักของราคากลาง ราคากลางท้องถิ่นมีความโปร่งใสในการกำหนดราคาและตรวจสอบได้ในเชิงประจักษ์มีความคลาดเคลื่อนไม่มากกว่าหรือไม่ต่ำกว่าร้อยละห้าของการนำไปตั้งงบประมาณรายจ่ายในข้อบัญญัติ/เทศบัญญัติ เงินสะสม หรือรายจ่ายพัฒนาที่ปรากฏในรูปแบบอื่นๆ	(5)	
5.11 มีการกำหนดตัวชี้วัด (KPI) และสอดคล้องกับวัตถุประสงค์ และผลที่คาดว่าจะได้รับ	มีการกำหนดดัชนีชี้วัดผลงาน (Key Performance Indicator : KPI) ที่ สามารถวัดได้ (measurable) ใช้บอกประสิทธิผล (effectiveness) ใช้บอกประสิทธิภาพ (efficiency) ได้ เช่น การกำหนดความพึงพอใจการกำหนดร้อยละ การกำหนดอันเกิดจากผลของวัตถุประสงค์ที่เกิดขึ้นที่ได้รับ (การคาดการณ์ คาดว่าจะได้รับ)	(5)	
5.12 ผลที่คาดว่าจะได้รับ สอดคล้องกับวัตถุประสงค์	ผลที่ได้รับเป็นสิ่งที่เกิดขึ้นได้จริงจากการดำเนินการตามโครงการพัฒนาซึ่งสอดคล้องกับวัตถุประสงค์ที่ตั้งไว้ การได้ผลหรือผลที่เกิดขึ้นจะต้องเท่ากับวัตถุประสงค์หรือมากกว่าวัตถุประสงค์ ซึ่งการเขียนวัตถุประสงค์ควรมุ่งถึง (1) มีความเป็นไปได้และมีความเฉพาะเจาะจง ในการดำเนินงานตามโครงการ (2) วัดและประเมินผลระดับของความสำเร็จได้ (3) ระบุสิ่งที่ต้องการดำเนินงานอย่างชัดเจนและเฉพาะเจาะจงมากที่สุดและสามารถปฏิบัติได้ (4) เป็นเหตุเป็นผล สอดคล้องกับความเป็นจริง (5) ส่งผลต่อการบ่งบอกเวลาได้	(5)	
<b>รวมคะแนน</b>		<b>100</b>	

### 3. สรุปผลการพัฒนาท้องถิ่นในภาพรวม

#### 3.1 การวัดผลในเชิงปริมาณและเชิงคุณภาพ

ข้อ 30 (5) ของระเบียบกระทรวงมหาดไทยว่าด้วยการจัดทำแผนพัฒนาขององค์กรปกครองส่วนท้องถิ่น ฉบับที่ 3 พ.ศ. 2561 กำหนดว่า ผู้บริหารท้องถิ่นเสนอผลการติดตามและประเมินผลต่อสภาท้องถิ่น และคณะกรรมการพัฒนาท้องถิ่น พร้อมทั้งประกาศผลการติดตามและประเมินผลแผนพัฒนาท้องถิ่น ให้ประชาชนในท้องถิ่นทราบในที่เปิดเผยภายในสัปดาห์วันนับแต่วันที่ผู้บริหารท้องถิ่นเสนอผลการติดตามและประเมินผลดังกล่าว และต้องปิดประกาศไว้เป็นระยะเวลาไม่น้อยกว่าสามสัปดาห์ โดยอย่างน้อยปีละหนึ่งครั้งภายในเดือนธันวาคมของทุกปีโดยใช้รูปแบบเชิงพรรณนา ซึ่งสามารถแสดงได้ทั้งการอธิบายเชิงสถิติ รูปภาพ กราฟ ข้อมูลต่าง ๆ จาก

#### 1 ใช้แบบสำหรับการติดตามและประเมินผลเชิงปริมาณและคุณภาพ

- (1) แบบตัวบ่งชี้การปฏิบัติงาน (Performance Indicators)
- (2) แบบบัตรคะแนน (Scorecard Model) แบบบัตรคะแนน หรือ Scorecard Model ของ Kaplan & Norton
- (3) แบบมุ่งวัดผลสัมฤทธิ์ (Result Framework Model (RF))
- (4) แบบเชิงเหตุผล (Logical Model) ตัวแบบเชิงเหตุผล หรือ Logical Model

- (5) แบบวัดกระบวนการปฏิบัติงาน (Process Performance Measurement System (PPMS)) ระบบการวัดกระบวนการปฏิบัติงานหรือ PPMS
- (6) แบบการประเมินโดยใช้วิธีการแก้ปัญหาหรือเรียนรู้จากปัญหาที่เกิดขึ้นหรือ ProblemSolving Method
- (7) แบบการประเมินแบบมีส่วนร่วม (Participatory Methods)
- (8) แบบการประเมินผลกระทบ (Impact Evaluation)
- (9) แบบการประเมินความเสี่ยง (Risk Assessment Model)
- (10) แบบการประเมินตนเอง (Self-assessment Model) และ
- (11) แบบอื่น ๆ ที่องค์กรปกครองส่วนท้องถิ่นกำหนดขึ้น ทั้งนี้ต้องอยู่ภายใต้กรอบตาม

ข้อ (1)-(10) หรือเป็นแบบผสมก็ได้

2 เชิงปริมาณ (Quantity) คุณภาพ (Quality) ผลที่ได้จริง ๆ คืออะไร ค่าใช้จ่าย (Cost) เวลา(Time) เป็นไปตามที่กำหนดไว้หรือไม่

3 ประชาชนได้ประโยชน์อย่างไรหรือราชการได้ประโยชน์อย่างไร

4 วัดผลนั้นได้จริงหรือไม่ หรือวัดได้เท่าไร (Key Performance Indicators : KPIs)

5 ผลกระทบ (Impact)

4. ข้อเสนอแนะในการจัดทำแผนพัฒนาท้องถิ่นในอนาคต

4.1 ผลกระทบนำไปสู่อาคต ( เช่นจะทำ สนับสนุน ส่งเสริม ป้องกันอย่างไร เป็นต้น)

4.2 ข้อสังเกต ข้อเสนอแนะ ผลจากการพัฒนา (รวมถึงองค์ประกอบสำคัญของข้อมูลเพื่อนำไปสู่

ข้อเสนอแนะ เป็นต้น)



